

PROGNOZA ODDZIAŁYWANIA NA ŚRODOWISKO

planu ogólnego gminy Orońsko



SPIS TREŚCI:

1. Zawartość i główne cele dokumentu oraz powiązania z innymi dokumentami	2
2. Metody zastosowane przy sporządzaniu prognozy	2
3. Propozycje przewidywanych metod analizy skutków realizacji planu ogólnego	3
4. Stan środowiska obszaru objętego ustaleniami planu	3
4.1. Ogólna charakterystyka obszaru	3
4.2. Budowa geologiczna	5
4.3. Warunki hydrogeologiczne	8
4.4. Warunki hydrograficzne	8
4.5. Warunki glebowo-rolnicze	9
4.6. Warunki przyrodnicze	12
4.7. Warunki klimatyczne	16
4.8. Walory krajobrazowe i wartości kulturowe	17
4.9. Powietrze	21
4.10. Hałas	21
4.11. Promieniowanie elektromagnetyczne	22
4.12. Obszary chronione i wymagające ochrony	23
5. Ocena stanu środowiska	25
6. Prognoza dalszych zmian w środowisku w przypadku braku realizacji planu ogólnego	26
7. Stan środowiska na obszarach objętych przewidywanym znaczącym oddziaływaniem	26
8. Cele ochrony środowiska ustanowione na szczeblu międzynarodowym, wspólnotowym, krajowym i wojewódzkim istotne dla realizacji planu	26
8.1. Poziom międzynarodowy, wspólnotowy i krajowy	26
8.2. Poziom regionalny	28
9. Przewidywane znaczące oddziaływania na komponenty środowiska	29
10. Oddziaływania skumulowane	38
11. Rozwiązania mające na celu zapobieganie, ograniczanie lub kompensację przyrodniczą negatywnych oddziaływań na środowisko	38
12. Propozycje rozwiązań alternatywnych do rozwiązań zawartych w planie	38
13. Transgraniczne oddziaływanie na środowisko	38
14. Streszczenie w języku niespecjalistycznym	39
15. Wykorzystane materiały	44

Załączniki:

- Załącznik graficzny: skutki środowiskowe,
- Oświadczenie, o którym mowa w art. 51. ust 2 pkt 1 lit. f ustawy z dnia 3 października 2008 r. o udostępnianiu informacji o środowisku i jego ochronie, udziale społeczeństwa w ochronie środowiska oraz o ocenach oddziaływania na środowisko (Dz.U. 2024 poz. 1112).

1. Zawartość i główne cele dokumentu oraz powiązania z innymi dokumentami

Podstawowym zadaniem planu ogólnego (zwanego dalej planem) jest określenie stref planistycznych, stanowiących profil funkcjonalny na potrzeby szczegółowego określenia zasad zagospodarowania terenów, w drodze decyzji o warunkach zabudowy lub miejscowego planu zagospodarowania przestrzennego. Określenie ww. stref powinno uwzględniać wiele uwarunkowań i aspektów - w tym również celów środowiskowych tj.:

- ochrona środowiska przyrodniczego i krajobrazu,
- ochrona środowiska kulturowego,
- ochrona dóbr materialnych,
- racjonalne kształtowanie przestrzeni publicznych,
- zrównoważony rozwój społeczno-gospodarczy.

W obecnym stanie zagospodarowania, przedmiotowy obszar gminy jest użytkowany w sposób typowy dla obszarów wiejskich, z dużym udziałem otwartej przestrzeni produkcji rolniczej. Plan ogólny ma na celu wydzielenie stref planistycznych z określeniem dopuszczalnych przeznaczeń i podstawowych parametrów zabudowy i zagospodarowania. Plan ten po wejściu w życie, zastąpi obowiązujące studium uwarunkowań i kierunków zagospodarowania przestrzennego gminy.

Podstawę prawną opracowania prognozy stanowi art. 51 ustawy z dnia 3 października 2008 r. udostępnianiu informacji o środowisku i jego ochronie, udziale społeczeństwa w ochronie środowiska oraz o ocenach oddziaływania na środowisko (Dz.U. 2024 poz. 1112 z późn. zm.), zwanej dalej ustawą.

Stosownie do Art. 13d. 1. ustawy z dnia 27 marca 2003 r. o planowaniu i zagospodarowaniu przestrzennym (Dz.U. 2021 poz. 741), przy wyznaczaniu stref planistycznych w planach ogólnych w pierwszej kolejności uwzględnia się obszary, dla których w obowiązujących miejscowych planach zagospodarowania przestrzennego określono przeznaczenie umożliwiające realizację funkcji mieszkaniowej, oraz obszary uzupełnienia zabudowy w ramach istniejącej zabudowy. Plan ogólny nie jest bezpośrednio powiązany z dokumentem studium, jednakże dotychczasowe kierunki zagospodarowania przestrzennego zostaną w większości podtrzymane, ponieważ wynikają wprost z uwarunkowań środowiskowych gminy.

Ponadto projekt planu ogólnego powiązany jest z dokumentami:

- Plan Zagospodarowania Przestrzennego Województwa Mazowieckiego,
- opracowanie ekofizjograficzne gminy, w zakresie wymagań, o których mowa w art. 72 ust. 1-3 ustawy z dnia 27 kwietnia 2001 r. – Prawo ochrony środowiska.

2. Metody zastosowane przy sporządzaniu prognozy

Prognoza została sporządzona w oparciu o identyfikację, analizę i ocenę potencjalnych oddziaływań na środowisko, związanych z realizacją ustaleń planu ogólnego. Mogą one dotyczyć takich komponentów środowiska jak: wody powierzchniowe, wody podziemne, powietrze, ukształtowanie terenu, gleba, klimat akustyczny i bioróżnorodność. W związku z tym zakres przedmiotowego opracowania obejmuje zagadnienia w zakresie przewidywanych zmian w strukturze funkcjonalno-przestrzennej i oceny ich oddziaływania na środowisko, a także możliwości realizacji rozwiązań mających na celu zapobieganie, ograniczanie lub kompensację przyrodniczą negatywnych oddziaływań.

Prognozę sporządzono przy zastosowaniu metod opisowych, charakteryzujących istniejący stan zasobów środowiska z uwzględnieniem istniejących i przewidywanych znaczących oddziaływań oraz obszarów prawnie chronionych - nawet jeżeli występują poza obszarem planu lecz są z nim w pewnym sensie powiązane. Ocenę ewentualnych zagrożeń, poszczególnych komponentów środowiska oraz ich analizy jakościowe, oparto m.in. na danych z państwowego monitoringu środowiska.

Określenie skutków środowiskowych nastąpiło w oparciu o istniejące zagospodarowanie, przeznaczenie terenów w obowiązujących planach miejscowych oraz potencjalne przeznaczenie możliwe do uzyskania w drodze decyzji o warunkach zabudowy. Uwzględniono też kierunki zagospodarowania określone w dotychczas obowiązującym studium, **celem porównania dotychczasowych możliwości zainwestowania terenów, przed wejściem w życie planu ogólnego.** W zależności od stosunku projektowanego zagospodarowania do zagospodarowania istniejącego lub możliwego do uzyskania (do czasu wejścia w życie planu ogólnego), można wyodrębnić skutki środowiskowe pozytywne, negatywne i neutralne (mieszane), których rodzaj i znaczenie opisano w niniejszej prognozie.

3. Propozycje przewidywanych metod analizy skutków realizacji planu ogólnego

W związku z ogólnym charakterem projektowanego dokumentu można zaproponować metody analizy jedynie podstawowych elementów środowiska. Natomiast bardziej szczegółowe metody powinny się określać dla bardziej sprecyzowanych przedsięwzięć, realizowanych na podstawie planów miejscowych lub decyzji o warunkach zabudowy. Monitoring skutków środowiskowych realizacji ustaleń planu ogólnego może się odbywać w oparciu o wyniki pomiarów uzyskanych w ramach państwowego monitoringu środowiska lub też w ramach innych badań prowadzonych przez organy administracji oraz podmioty gospodarcze działające na obszarze gminy.

Proponuje się poniższy zakres i metody analizy dla najbardziej strategicznych elementów środowiska.

Element środowiska	Metoda	Częstotliwość
Klimat akustyczny.	Sugeruje się analizować hałas w oparciu o mapę akustyczną oraz pomiary hałasu sprawdzające skuteczność zabezpieczeń akustycznych.	Co 5 lat.
Powietrze (stan zanieczyszczeń).	Analiza wyników uzyskanych w ramach państwowego monitoringu środowiska, monitoring prowadzony przez gminę oraz podmioty gospodarcze, analiza wyników kontroli podmiotów gospodarczych (WIOŚ), kontrola systemów grzewczych. Szczególnie istotny dla obszaru centrum będzie wskaźnik stężenia pyłu PM10.	Co rok oraz doraźnie w przypadku zgłoszenia naruszenia prawa.
Wody powierzchniowe i podziemne (stan zanieczyszczeń).	Analiza wyników monitoringu prowadzonego przez WSSE	Co rok oraz doraźnie w przypadku zgłoszenia naruszenia prawa.

W celu uniknięcia powtarzania monitoringu, zaleca się skorzystanie z już istniejących systemów monitoringu. Powyższe dane oraz raporty o stanie i jakości poszczególnych elementów środowiska powinny być gromadzone i przetwarzane w Urzędzie Gminy Orońsko.

Ponadto na obszarze opracowania, również należy przeprowadzać w miarę regularnie:

- monitoring systemów unieszkodliwiania ścieków,
- kontrolę podczyszczania wód opadowych,
- kontrolę systemu gospodarki odpadami,
- monitoring stanu obiektów dziedzictwa kulturowego.

4. Stan środowiska obszaru objętego ustaleniami planu

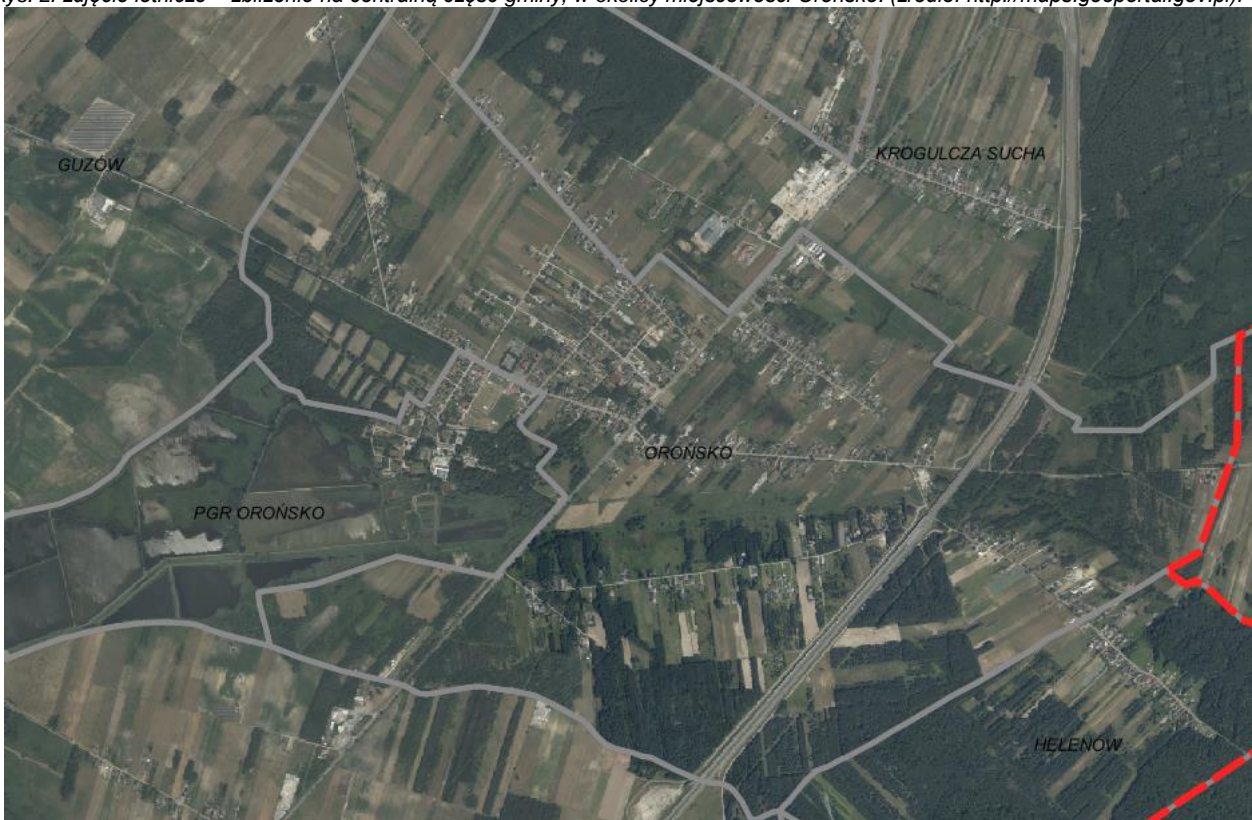
4.1. Ogólna charakterystyka obszaru

Położenie względem województwa	południe
Powierzchnia	Okolo 81,91 km ²
Wysokość n.p.m.	Okolo 160 - 180 m n.p.m.
Ukształtowanie	Ogólnie płaskie, z miejscowymi obniżeniami szczególnie w rejonach cieków wodnych.
Przeważający sposób użytkowania i zagospodarowania	Grunty rolne i leśne, wody powierzchniowe, tereny zabudowy mieszkaniowej jednorodzinnej, zagrodowej.
Dostępność układu komunikacyjnego	Sieć drogową na analizowanym obszarze stanowią: a) Droga krajowa S7, b) droga wojewódzka Nr DW 735 Wola Gutowska - Szydłowiec, c) drogi powiatowe: - Nr 4008W - Kol. Chronów – Wawrzyszów, - Nr 4010W - Orońsko – Dąbrówka Zabł. – Ruda M., - Nr 4011W - Orońsko – Ruda Wlk., - Nr 4012W - Dobrut – Śniadków – Lipienice, - Nr 4020W - Zaborowie – Omięcín – granica Powiatu, - Nr 4021W - Łaziska – Zaborowie – Zastronie, - Nr 4022W - Łaziska – Zdziechów – Szydłowiec, - Nr 4023W - Ciepła – Bąków – Walsnów, - Nr 4024W - Łaziska – Kol. Chronów – Guzów, d) sieć dróg gminnych. W rejonie wsi Chronów przebiega linia kolejowa nr 22 relacji Tomaszów Mazowiecki – Radom.

Rys. 1. zdjęcie lotnicze - teren objęty planem wraz z najbliższym otoczeniem (źródło: <http://maps.geoportal.gov.pl>).



Rys. 2. zdjęcie lotnicze – zbliżenie na centralną część gminy, w okolicy miejscowości Orońsko. (źródło: <http://maps.geoportal.gov.pl>).

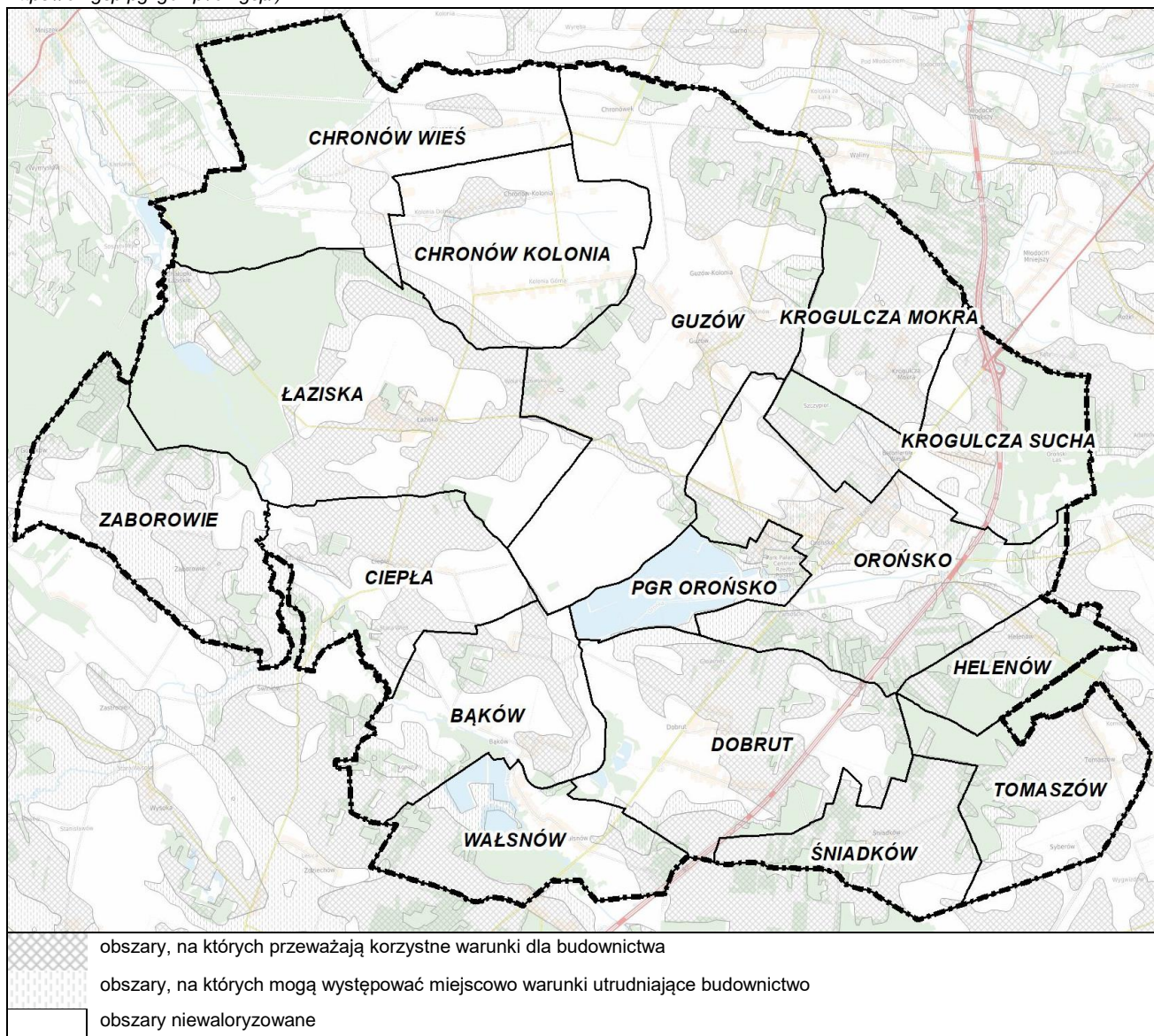


4.2. Budowa geologiczna

Obszar gminy położony jest w mezoregionie Równiny Radomskiej, która zbudowana jest głównie z utworów mezozoicznych, trzeciorzędowych i czwartorzędowych. Utwory mezozoiczne stanowią skały jury środkowej i górnej. Występują w postaci piaskowców wapnistych zawierających oolity żelaziste (okolice Wałsnowa). W dolinie Dobrutu, Orońska i Tomaszowa wytworzyły się wychodnie osadów węglanowych, a w rejonie północno-wschodnim występują ropy oliwkowo-żółte, piaskowce i piaski drobnoziarniste z marglami i syderytami. Są to utwory jury górnej. W okresie kredy wykształciły się warstwy wapieni marglistych i margli piaszczystych, piaskowce margliste oraz mułowce, które nielicznie występują w rejonie Guzowa. Poszczególne utwory mają zmienną miąższość i niejednokrotnie występują w postaci soczew lub wyklinowujących form. Gliny, żwiry i piaski wytworzone w warstwach czwartorzędowych występują na obszarze całej gminy. Osady czwartorzędowe są silnie zerodowane. Utwory zlodowacenia najstarszego oraz zlodowaceń środkowopolskich zostały całkowicie zniszczone. Świadectwem działalności lodowca są gliny zwałowe oraz piaski i żwiry lodowcowe. Czwartorzędowe osady aluwialne występują w postaci piasków i żwirów z otoczakami oraz mułki i ropy (Makowska, 1968, 1969). W dolinach rzecznych powstały holocenijskie torfy. Z tego okresu pochodzą również sporadycznie występujące osady piasków eolicznych, które tworzą w rejonie południowo-wschodnim obszar wydmy.

Trzecio i czwartorzędowe utwory okruchowe: wapień i margle oraz żwiry i piaski stanowią bazę surowcową gminy. Na obszarze gminy eksploatuje się złoża kruszyw naturalnych: piaski – Helenów, Śniadków, Śniadków I, wapień i margle – Marylin I w miejscowości Śniadków. Na obszarze gminy udokumentowano również złoża krzemienia czekoladowego. Ustalone stanowiska mają wartość historyczną, bowiem badania wskazały, że prace górnicze były prowadzone na tym terenie już w paleolicie i mezolicie.

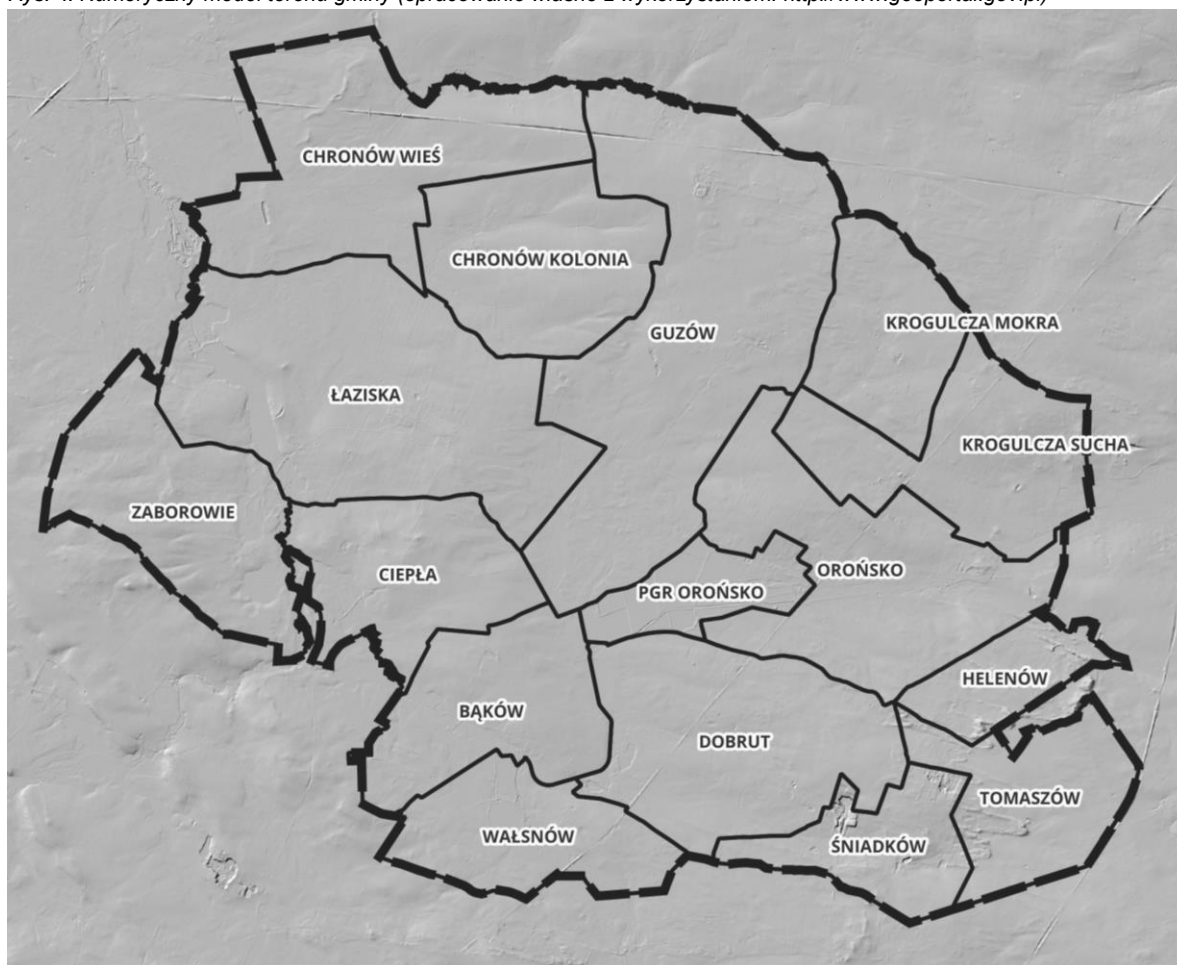
Rys. 3. Analiza ogólnych warunków geologicznych w gminie (opracowanie własne na podstawie mapy geologicznej Polski 1:200000: <https://emgsp.pgi.gov.pl/emgsp/>)



Ukształtowanie powierzchni gminy ma charakter równinny (rzędne terenu rozciągają się pomiędzy 175 a 195 m n.p.m.), poprzecinany dolinami rzek Szabasówki i Oronki. Najwyższym punktem na obszarze gminy jest wydma w okolicy Tomaszowa, której wysokość wynosi 212,6 m n.p.m. Obszar północno-wschodni (okolice Guzowa Kolonii), podobnie jak okolice wsi: Krogulcza Sucha, Tomaszów i Śniadków, w wielu fragmentach jest wyniesiony ponad 200 m n.p.m. Najniższy położony punkt jest w pobliżu Chałupek Łaziskich i mierzy 164 m n.p.m.

Obszar gminy leży w granicach Równiny Radomskiej. Jest to równina denudacyjna powstała wskutek obniżania i wyrównywania się powierzchni terenu. Lokalny krajobraz jest dość monotony z nielicznymi wyraźnymi akcentami w postaci doliny Szabasówki i Oronki. Ma on charakter peryglacjalny z nielicznymi powierzchniami krajobrazu zalewowego dolin rzecznych – akumulacyjny. Powierzchnia terenu nieznacznie obniża się od wschodu w stronę północno-zachodnią.

Rys. 4. Numeryczny model terenu gminy (opracowanie własne z wykorzystaniem: <http://www.geoportal.gov.pl>)



Na obszarze gminy występują udokumentowane złoża surowców mineralnych. Podstawowe dane dotyczące tych złóż przedstawia poniższe zestawienie.

Lp	Nazwa	złoże	Pole	Powierzchnia	Teren górniczy, obszar górniczy (nr rejestru)
1.	Dobrut	wapenie i margle przem. wapienniczego		17596	10-7/12/1186
2.	Dobrut 1	wapenie i margle przem. wapienniczego		19095	10-7/12/1185
3.	Helenów	kruszywa naturalne	Pole II	5209	
4.	Helenów	kruszywa naturalne	Pole I	15629	
5.	Marylin	wapenie i margle przem. cementowego		81012	
6.	Marylin 1	wapenie i margle przem. wapienniczego		48519	10-7/12/1239
7.	Orońsko	kruszywa naturalne		29736	
8.	Strzałków	wapenie i margle przem. cementowego		1149365	
9.	Śniadków 1	kruszywa naturalne		11546	10-7/7/607b

Obecnie eksploatacja surowców mineralnych w obszarze gminy prowadzona jest na złożach Dobrut, Dobrut 1, Marylin 1, Śniadków 1.

4.3. Warunki hydrogeologiczne

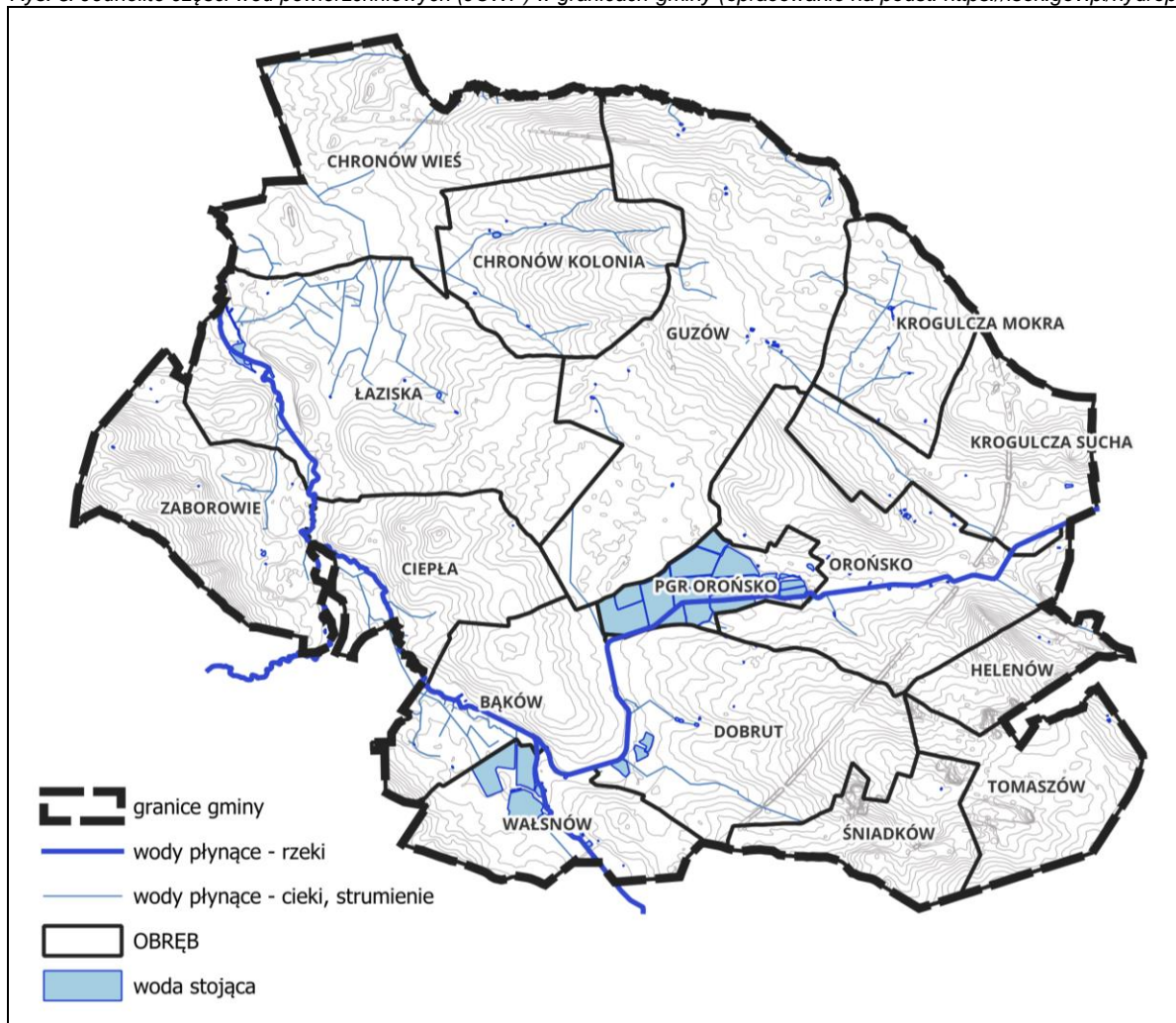
Obszar gminy zlokalizowany jest w granicach Głównego Zbiornika Wód Podziemnych nr: 412, 413 Goszczewice – Szydłowiec. Poziomy wodonośne występują w utworach trzeciorzędowych środkowo i górnourajskich oraz kredowych oraz w warstwach czwartorzędowych. Jurajskie piętro wodonośne wykształcone w postaci skał wapiennych cechują dobre warunki hydrologiczne. Poziom górnej kredy uformował się w warstwach wapieni i margli. Od powierzchni odizolowany warstwami słabo przepuszczalnymi. Poziom dolnej kredy wykazuje słabe właściwości hydrologiczne i od powierzchni izolowany jest utworami gliniastymi. Miąższość poziomy wodonośnego waha się od 100 do 150 m. Zwierciadło wody występuje na głębokościach od kilku metrów w dolinach do 60 m na wzniesieniach (Prażak 2007). Poziomy czwartorzędowe występują lokalnie na glinach lub przewarstwieniach piaszczystych w glinach zwałowych i charakteryzują się brakiem ciągłości. Miąższość czwartorzędowego poziomy wodonośnego wynosi od 10-50 m. Zwierciadło wody występuje na głębokości od 1 do 5 m poniżej powierzchni terenu i ma ścisły związek z sąsiedztwem powierzchniowych cieków wodnych (Zbigniew Nowicki, Wody podziemne miast Polski, 2007). Według danych PIG poziom wód podziemnych waha się od 1,38 do 4,27 m p.p.t.

4.4. Warunki hydrograficzne

Według podziału regionalnego zwykłych wód podziemnych w Polsce Orońsko znajduje się w północno-zachodniej części regionu IX lubelsko-podlaskiego (Paczyński, red., 1993, 1995). Obszar gminy należy do prowincji Wisły, regionu środkowej Wisły – subregionu wyżynnego (Kwartalny Biuletyn Informacyjny Wód Podziemnych Państwowej Służby Hydrologicznej sierpień 2019 - październik 2019).

Obszar gminy Orońsko położony jest w dorzeczu rzeki Radomki, która stanowi lewy dopływ Wisły. Głównym odbiornikiem wód jest przepływająca przez południowo-zachodnią część gminy rzeka Szabasówka. Przepływa ona przez gminę na odcinku niespełna 9km (3,4 km ma charakter nieuregulowany). Łączna długość rzeki to 24,04 km. Drugim istotnym ciekim jest rzeka Oronka. Jest prawym dopływem Szabasówki i uchodzi do niej w okolicach Bąkowa. Jej długość w granicach gminy to 8,53 km. Rzeka ma źródło w sąsiedniej gminie Wierzbica. Przez gminę przepływa jeszcze Młynówka, na odcinku 1,97 km. Przebiegi obu rzek są uregulowane. Rzeki mają nizinny charakter. Średni spadek koryta to 1,5 stopnia. Z racji ich oblicza często w szerszych odcinkach dolin występują wiosenne podtopienia. Na okolicznych gruntach tworzą się bagna i zespoły szuwarowo-torfowe. Łączna długość rzek na obszarze gminy to 19,47 km.

Na obszarze gminy znajduje się 15 zbiorników o łącznej powierzchni 180,63 ha i objętości 2 327,12 tys. metrów sześciennych. Powierzchnia 12 nie przekracza 1 ha. Natomiast 3 z nich mają znaczną wielkość: zbiornik Chałupki Łaziskie na rzece Szabasówka – 6 ha, zespół zbiorników Wałsnów – 41,91 ha i największy – zespół zbiorników w Orońsku o łącznej powierzchni 122,2 ha, zasilanych wodami rzeki Oronki.



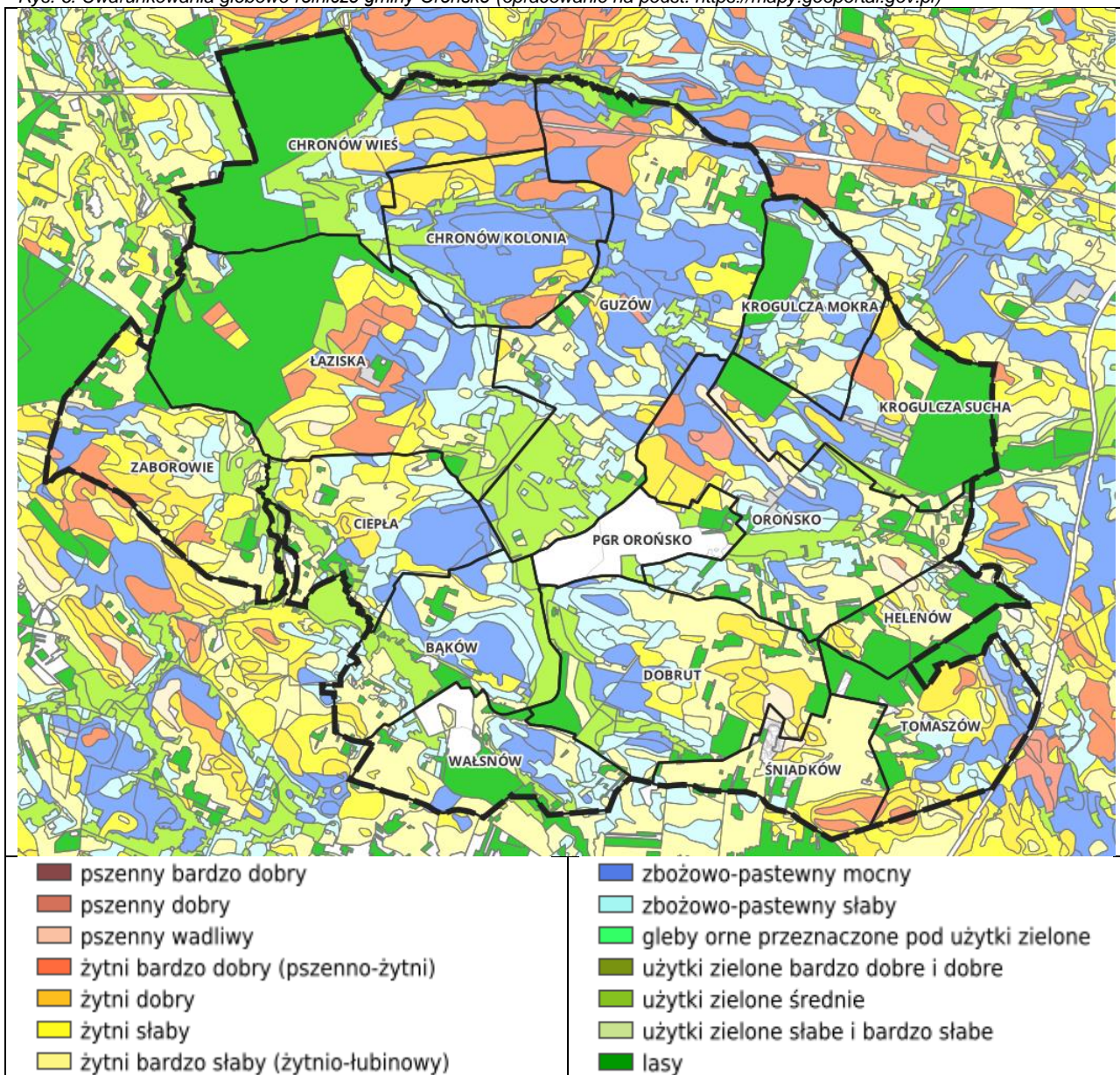
4.5. Warunki glebowo-rolnicze

Gmina Orońsko ma powierzchnię 8198 ha, gdzie grunty rolne stanowią aż 70,98% powierzchni wszystkich użytków. Większość gleb stanowią grunty słabe i najłabsze. Łącznie aż 98%. Gleby pseudobielicowe zalegają nad glebami brunatnymi wylugowanymi i czarnymi ziemiami. W rejonach dolin rzecznych występują gleby bagienne i pobagienne. Najczęściej są użytkowane jako łąki trwałe. Przeważają gleby w klasie bonitacyjnej V i VI. Stanowią one aż 60% wszystkich gruntów. Gleby klasy IV stanowią 38%. Gleby klas najwyższych I - III stanowią zaledwie 2% powierzchni. Wszystkie grunty orne tworzą kompleksy glebowe: zbożowo – pastewny mocny (26%), zbożowo – pastewny (23 %), żytni bardzo dobry (4 %), żytni dobry (20 %), żytni bardzo słaby (25 %), pszenny dobry (1 %) i pszenny wadliwy (1 %). Przeważają gleby o odczynie kwaśnym i bardzo kwaśnym (Ph 5,5). Zagrożeniem jest erozja wietrzna, szczególnie na obszarach słabo zalesionych oraz na glebach lekkich.

W strukturze użytkowania gminy dominują użytki rolne, zajmujące 5819 ha i 70,98% jego powierzchni ogólnej, następnie lasy i grunty zadrzewione, zajmujące 1618 ha i 19,73% ww. powierzchni. Pozostałe użytki, wraz z komunikacją zajmują 761 ha i stanowią 9,28% ww. powierzchni gminy.

W celu ogólnego rozpoznania rolniczej przydatności gleb przeanalizowano mapę glebowo-rolniczą, zawierającą informacje dotyczące kompleksów, typów gleb, ich składu mechanicznego oraz odkrywek glebowych, jak również zasięg gleb pochodzenia organicznego. Mapa glebowo-rolnicza jest wykorzystywana m.in. w planowaniu przestrzennym, planach urządzeniowo-rolnych i opracowywaniu planów rozwoju wsi. Poniżej przedstawiono najważniejsze kompleksy glebowe w obrębie gminy, wraz z opisem.

Rys. 6. Uwarunkowania glebowo-rolnicze gminy Orońsko (opracowanie na podst. <https://mapy.geoportal.gov.pl>)



Kompleks 2 (pszenno-dobry) – w zespole tym występują głównie rędziny o miąższości powyżej 50cm, gleby lessowate, gleby wytworzone z glin. Znajdują się na bardzo wysokim stopniu kultury (zasobne w substancje pokarmowe). Na glebach tego kompleksu można uprawiać pszenicę, buraki, warzywa, buraki pastewne i przemysłowe. Niewielkie połacie tego kompleksu występują na terenie miejscowości Skąpa.

Kompleks 4 (żytni-bardzo dobry (pszenno-żytni)) – są to w większości gleby lekkie do uprawy, o uwilgotnieniu zbliżonym do właściwego. Mają tylko średni stopień kultury. Odczyn ich w przewodzie jest kwaśny lub słabo kwaśny (odpowiednio w glebach brunatnych i pseudobielicowych). Z wyjątkiem rędzin są to gleby mało zasobne w przyswajalne składniki pokarmowe. Dobór roślin do upraw jest ograniczony, jednak po odpowiednich zabiegach agrotechnicznych możliwa jest uprawa wszystkich podstawowych zbóż i roślin okopowych. Gleby tego kompleksu występują na terenie miejscowości Wola Jankowska i Skąpa. Z uwagi na niewielkie powierzchnie tego kompleksu, nie ma on większego znaczenia gospodarczego.

Kompleks 5 (żytni-dobry) – obejmuje gleby pseudobielicowe, brunatne wylugowane, powstałe na ginie oraz niewielkie powierzchnie rędzin na podłożu piaszczystym. Są ubogie w składniki pokarmowe i wykazują odczyn kwaśny. Gleby tego kompleksu występują na większości obszaru gminy. Nadają się one pod uprawę żyta i ziemniaków, a przy odpowiednich zabiegach można uprawiać nawet jęczmień i pszenicę.

Kompleks 6 (żytni-słaby) – to kompleks gleb wytworzonych na piaskach, brunatnych kwaśnych i pseudobielicowych bardzo kwaśnych, o niskiej zawartości próchnicy, ubogich w składniki pokarmowe.

Dobór roślin na tym kompleksie ogranicza się do żyta i ziemniaków. Zabiegi agrotechniczne na tym obszarze powinny opierać się na zwiększaniu pojemności wodnej w gruncie i wprowadzaniu substancji organicznej. Występuje on pasmowo na terenie całej gminy - największe zgromadzenie w sołectwach Antonina i Pomiary.

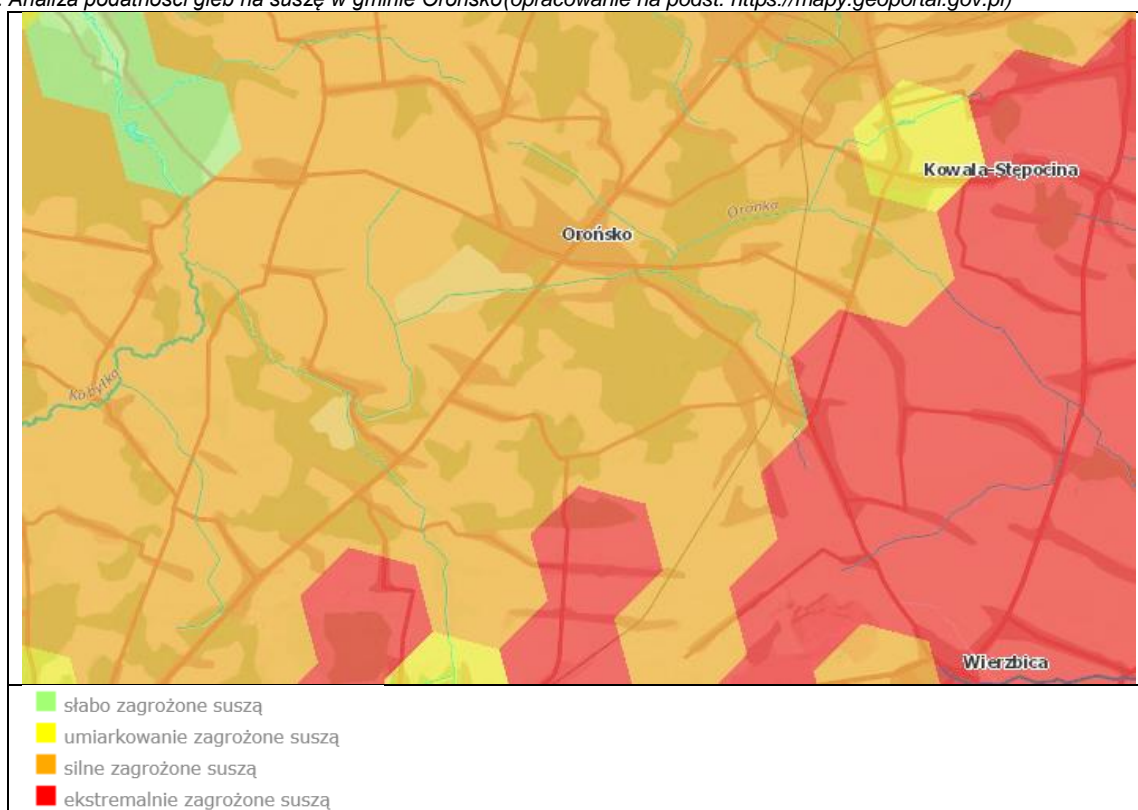
Kompleks 8 (zbożowy pastewny mocny) – występują one w bezpośrednim sąsiedztwie cieków wodnych. Są to głównie gleby pseudobielicowe piasków gliniastych mocnych naglinowych i lessów, ale występują również czarne ziemie zdegradowane oraz mady ciężkie i ciężkie rędziny. Gleby tego kompleksu charakteryzują się słabą przepuszczalnością podłoża lub wysokim poziomem wód gruntowych. Ich okres wegetacyjny jest skrócony, jednak zawierają więcej próchnicy- około 2-2,5% i są zasobniejsze w substancje odżywcze. Ze zbóż możliwe jest uprawianie owsa i pszenicy, z roślin okopowych buraków pastewnych, rzepy, kapusty pastewnej, koniczyny szwedzkiej i czerwonej.

Kompleks 9 (zbożowo-pastewny słaby) – kompleks zawierający gleby lekkie, które okresowo mogą być nadmiernie uwilgotnione. Ten kompleks stanowi odpowiednik kompleksów żytnich – 5., 6., 7. Nadmierne uwilgotnienie tego kompleksu spowodowane jest położeniem gleby w obniżeniu terenu, gdzie jest wysoki poziom wód gruntowych. Kolejnym czynnikiem powodującym podmokłość tych gleb jest występowanie w profilu glebowym warstw trudno przepuszczalnych. Niekorzystne warunki glebowe, związane z nadmierną wilgocią występują najczęściej na wiosnę i powodują wymakanie żyta i opóźnienie terminu sadzenia ziemniaków. W trakcie okresu wegetacji gleby tego kompleksu tracą wodę i mogą nawet często wykazywać niedobory wilgoci, co powoduje że ich melioracja jest trudna. Na glebach tego kompleksu powinno się uprawiać brukiew, trawy, ziemniak oraz rośliny pastewne, można również je użytkować jako trwałe użytki zielone.

Susza glebowa (rolnicza), to okres z niedostateczną ilością wody w glebie, w którym następuje więdnienie roślin, co w konsekwencji prowadzi do obniżki ich plonów. W celu określenia podatności gleb na suszę w systemie monitoringu suszy rolniczej wykorzystuje się ich pojemność wodną mierzoną ilością wody ogólnie dostępnej (WOD) dla roślin, która jest obliczana jako różnica wilgotności objętościowej dla połowej pojemności wodnej i punktu trwałego więdnienia w strefie korzeniowej.

Jak wynika z opracowania z Szydlowieckiego Systemu Informacji Przestrzennej oraz Hydroportalu ISOK, większość gleb w gminie jest podatna na suszę (kat I – bardzo podatna, kat. II – podatna). Najgorzej pod tym względem wypadają sołectwa: Śniadków, Zaborowie, Helenów i Dobrut. Najlepiej uwarunkowane gleby występują z kolei w Chronowie i Cronowie-Kolonii. Choć wyraźnie zaznacza się różnica w stosunku do gmin Kowala i Wierzbica, sąsiadującej od strony wschodniej, gdzie zdecydowana większość gleb charakteryzuje nawet ekstremalną podatnością na suszę rolniczą. Czynnikiem decydujących o zwiększonej podatności gleb na suszę jest wiele – np.: uwarunkowania klimatyczne, lokalny stan wód powierzchniowych i gruntowych, sposób uprawiania gleb i rodzaj stosowanych nawozów, a także stan krajobrazu rolniczego.

Rys. 7. Analiza podatności gleb na suszę w gminie Orońsko (opracowanie na podst. <https://mapy.geoportal.gov.pl>)



W związku z powyższym najistotniejsze elementy wzbogacające krajobraz rolniczy to np.: szuwały, torfowiska, tereny nadrzeczne i źródłiskowe, jeziora, oczka wodne, zadrzewienia i fragmenty lasów. Za ich właściwości retencjonowania i oczyszczania wód odpowiadają przede wszystkim:

- rośliny i tworzone przez nie darnie, np. mchy, turzycy, trzcina i inne rośliny szuwarowe;
- wytwarzane przez roślinność torfy i powstające z nich gleby torfowe; dzięki włóknistej strukturze działają one jak ogromna gąbka wchłaniająca wodę;
- zróżnicowana rzeźba terenu (lokalne obniżenia, niecki) oraz występowanie słabo przepuszczalnych utworów powierzchniowych, takich jak gliny, ropy.

Gospodarowaniu wodą na terenach rolniczych służą również elementy tworzone przez człowieka. Są to systemy melioracyjne, stawy i sztuczne zbiorniki retencyjne. Jednak tworzenie sztucznych struktur nie może zastąpić ochrony ww. elementów naturalnych.

4.6. Warunki przyrodnicze

4.6.1. Flora

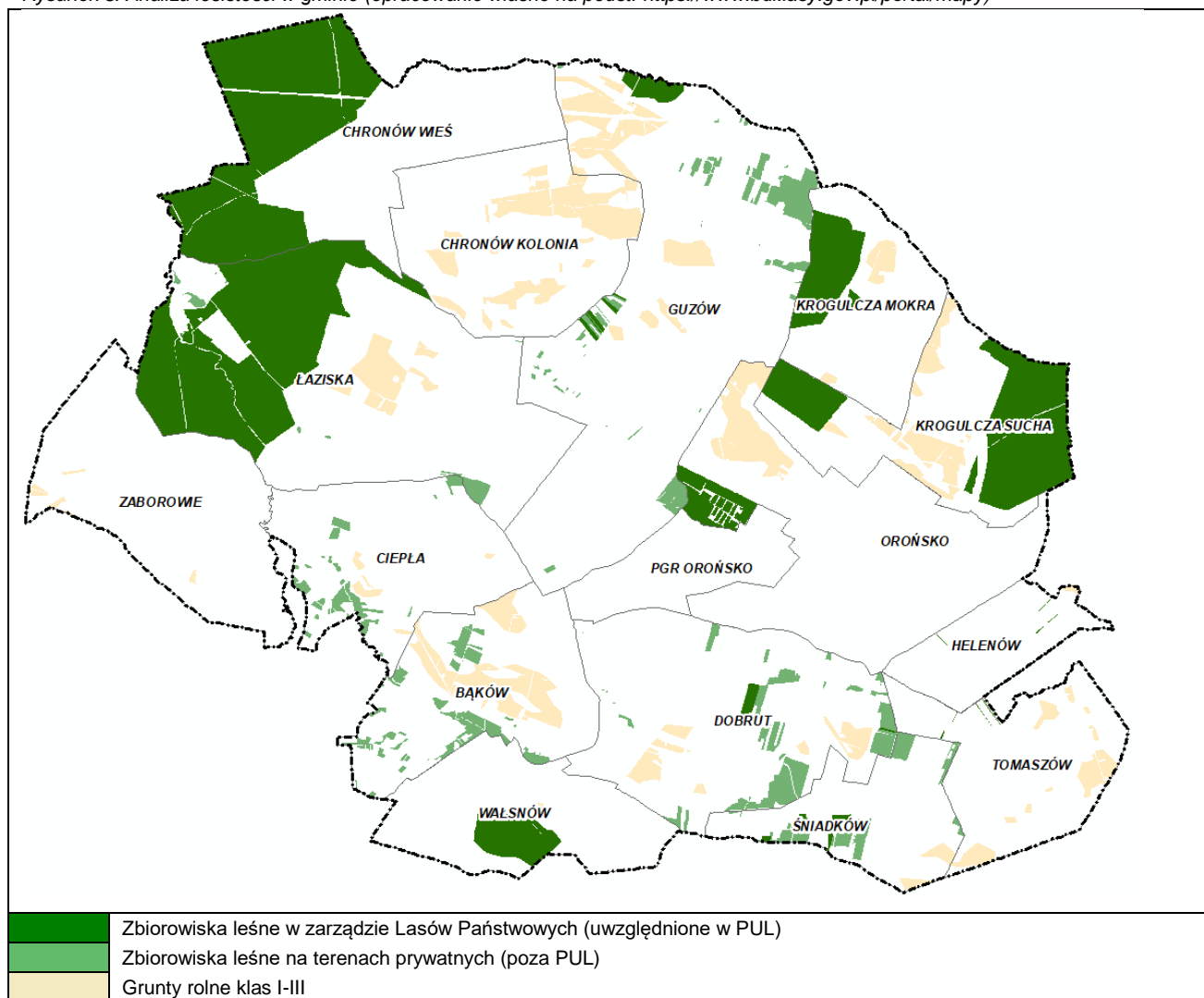
W przestrzeni przyrodniczej gminy udział lasów jest nieznaczny. Według Regionalizacji przyrodniczo-leśnej Polski 2010 obszar gminy położony jest w VI Krainie Małopolskiej, dzielnicy radomsko-łżeckiej, mezoregionie Równiny Radomsko – Kozienskiej. Średnia zalesienia mezoregionu wynosi 23%, jednak powierzchnia lasów na terenie gminy to 1618 ha co stanowi 18,6% (GUS 2013) jej całkowitej powierzchni. Znacznie niżej niż średnia regionu. Krajobraz naturalny peryglacjalny z nielicznymi powierzchniami krajobrazu zalewowego den dolin – akumulacyjny. Na obszarze gminy występują lasy chronione. Ich powierzchnia to 553,95 ha, w tym:

- lasy stanowiące cenne fragmenty rodzimej przyrody, wodochronne o łącznej powierzchni 15,38 ha (Łaziska),
- lasy wodochronne o łącznej powierzchni 194,86 ha (Chronów Łaziska, Wałsnów),
- lasy wodochronne, stanowiące drzewostany trwale uszkodzone na skutek działalności przemysłu, położone w granicach administracyjnych miast i w odległości do 10 km od granic administracyjnych miast liczących ponad 50 tys. mieszkańców, o łącznej powierzchni 49,41 ha (Dąbrówka Zabłotnia),
- lasy wodochronne, położone w granicach administracyjnych miast i w odległości do 10 km od granic administracyjnych miast liczących ponad 50 tys. mieszkańców, o powierzchni łącznej 30,13 ha (Orońsko Górki, Chronów),

- lasy stanowiące drzewostany trwale uszkodzone na skutek działalności przemysłu, położone w granicach administracyjnych miast i w odległości do 10 km od granic administracyjnych miast liczących ponad 50 tys. mieszkańców, o powierzchni łącznej 94,5 ha (Dąbrówka Zabłotnia),
- lasy położone w granicach administracyjnych miast i w odległości do 10 km od granic administracyjnych miast liczących ponad 50 tys. mieszkańców, o powierzchni łącznej 169,67 ha (Krogulcza, Orońsko - Kaczenice, Helenów, Chronów, Łaziska, Orońsko Szkółka , Guzów, Orońsko).

Rozmieszczenie lasów na obszarze gminy jest nierównomierne. Największe kompleksy leśne występują w sołectwach: Chronówek, Krogulcza Mokra i Krogulcza Sucha, Helenów i Śniadków oraz przy stawach w Wałsnowie i Orońsku. Przeważają siedliska borowe - bór mieszany świeży, bor mieszany wilgotny, bór świeży z dominacją drzewostanu sosny. Poza nimi występują również gatunki drzew: olsza, brzoza, dąb, jodła, świerk, modrzew, jesion, osika, wiąz i buk. Znaczny jest także udział lasu mieszanego, w którym oprócz sosny występują w szerszym zakresie: dąb, brzoza, jodła i olsza oraz olsu z dominującą olszą. W mniejszym zakresie występują lasy: jesionowy, świeży i wilgotny. W obrębie gminy Orońsko zadrzewienia występujące w postaci pojedynczych drzew i krzewów lub ich małych skupisk zajmują powierzchnię ogólną 54 ha. Zadrzewienia te przybierają formy: przywodne (rejon rzeki Szabasówki z dopływami i stawy w Orońsku), przydrożne - towarzyszą drogom i innym ciągom komunikacyjnym, śródpolne - rozproszone w okolicach terenów rolnych (zwłaszcza wschodnia część gminy) i przyzagrodowe. Z powodu niskiego stopnia lesistości gminy zadrzewienia pełnią bardzo ważne funkcje. Zwiększają wodną retencję i chronią zlewnie źródłowe, przeciwdziałają wodnej i wietrznej erozji gleby, chronią przed zanieczyszczeniami atmosferycznymi pochodzącymi z komunikacji drogowej i innych źródeł emisji, zwiększają atrakcyjność turystyczno-rekreacyjną terenu. W ostatnich dwóch dekadach na terenie gminy obserwuje się pozytywne zjawisko naturalnego zadrzewiania gruntów rolnych, o niskiej przydatności dla rolnictwa. Znaczny przyrost zadrzewień w efekcie wpłynie na przyrost lasistości na gruntach prywatnych. Lasy prywatne spełniają głównie funkcję gospodarczą, ale również ekologiczną - wpływając korzystnie na klimat lokalny, warunki glebowe, stosunki wodne i równowagę biologiczną w środowisku przyrodniczym.

Bardzo istotne znaczenie ekologiczne, wodochronne, hydrologiczne, glebochronne, klimatyczno-higieniczne oraz krajobrazowe pełnią występujące głównie w dolinach rzek i cieków wodnych (szczególnie skupione przy stawach w Orońsku) częściowo naturalne zbiorowiska roślinności łąkowo-pastwiskowej. W dolinach rzecznych, głównie rzeki Szabasówki i jej dopływów jak również w miejscach wilgotnych i zatorfowionych w rejonach sołectw: Bąków, Wałsnów, i w okolicach Krogulczy Suchej, Dąbrówki Zabłotniej oraz przy stawach w Orońsku występują zespoły szuwarowo-torfowiskowe. Zbiorowiska te pełnią obszar naturalnej retencji i poziomu wód podziemnych oraz charakteryzują się specyficznymi walorami przyrodniczymi - szata roślinna zawiera gatunki chronione, rzadkie i ginące, warunkując zarazem byt grupie zwierząt, szczególnie ptaków wodno-błotnych.



Poniżej przedstawiono opis najważniejszych gatunków potencjalnej flory, w tym gatunków objętych ochroną, podzielony według rodzajów siedlisk:

Tereny lasów

- **Drzewa:** dąb szypułkowy, dąb bezszypułkowy, buk zwyczajny, grab pospolity, brzoza brodawkowata, sosna zwyczajna.
- **Krzewy:** leszczyna pospolita, głóg jednoszyjkowy, trzmielina pospolita, malina właściwa.
- **Roślinność runa:** konwalia majowa, borówka czarna, marzanka wonna, zawilec gajowy, paprocie (np. nercznica samcza).

Tereny łąk i upraw rolnych

- **Trawy:** kupkówka pospolita, tymotka łąkowa, kostrzewa czerwona, rajgras wyniosły,
- **Kwiaty i zioła:** koniczyna łąkowa, jaskier ostry, fioletka poszarpana, kozłek lekarski, krwawnik pospolity.
- **Rośliny ruderalne / chwasty:** mak polny, chaber bławatek, kąkol polny, komosa biała, perz właściwy.

Podmokłe doliny rzek i strumieni

- **Drzewa i krzewy przybrzeżne:** wierzba biała, olsza czarna, kruszyna pospolita, dereń świdwa,
- **Roślinność wodna:** grzybień biały, grąźel żółty, rzęsa wodna, pałka wodna, tatarak zwyczajny.

Zgodnie z rozporządzeniem nr 67 Wojewody Mazowieckiego z dnia 24 października 2008 roku w sprawie pomników przyrody położonych na terenie powiatu szydłowieckiego (DUWM.2008.194.7028) wyznaczono pomniki przyrody zestawione w poniższej tabeli.

Lp.	Pomnik	Lokalizacja	Wybrane cechy
1.	dąb szypułkowy (<i>Quercus robur</i>) Orońsko	Orońsko - Nadleśnictwo Radom, obr. Radom oddz. 124 a	Obwód 251 cm wys. 22 m
2.	olsza czarna (<i>Alnus glutinosa</i>)	Łaziska - Park zabytkowy, działka nr ewid 82/4	obw. 290 cm wys.22 m
3.	lipa drobnolistna (<i>Tilia cordata</i>)	Orońsko - Szkółka Leśna Nadleśnictwo Radom, obręb Radom działka nr. ewid. 232	obw. 215 cm-385, wys. 19 - 24 m.
4.	lipa szerokolistna (<i>Tilia platyphyllos</i>) 7 szt	Orońsko - Szkółka Leśna Nadleśnictwo Radom, obręb Radom działka nr. ewid. 232obw. 225 - 375 cm, wys. 20-23m.	obw. 225 - 375 cm, wys. 20 - 23 m
5.	klon zwyczajny (<i>Acer platanoides</i>) 11 szt.	Orońsko - Szkółka Leśna Nadleśnictwo Radom, obręb Radom działka nr. ewid. 232obw. 200 - 310 cm, wys. 16 -23m.	obw. 200-310 cm, wys. 16-23 m
6.	jesion wyniosły (<i>Fraxinus excelsior</i>) 12 szt.	Orońsko - Szkółka Leśna Nadleśnictwo Radom, obręb Radom działka nr. ewid. 232 obw. 180 - 280 cm, wys. 15 -23 m	obw. 180-280 cm, wys. 15-23 m
7.	wiąz szypułkowy (<i>Ulmus leavis</i>)	Orońsko - Szkółka Leśna Nadleśnictwo Radom, obręb Radom działka nr. ewid. 232	obw. 365 cm, wys. 25 m

W granicach gminy nie znajdują się wieloprzestrzenne obszary chronione o znaczeniu regionalnym czy krajowym. Są wyznaczone użytki ekologiczne oraz występuje 7 pomników przyrody. Wg Nadleśnictwa Radom na terenie gminy występują gatunki chronione roślin, takie jak: rokit pospolity (*Pleurozium schreberi* (Willd.) Mitten.), lilia złotogłów (*Lilium martagon* L.), płonnik pospolity (*Polytrichum commune*), wawrzynek wilczczyko (*Daphne mezereum* L.).

Zgodnie z rozporządzeniem Nr 72 Wojewody Mazowieckiego z dnia 08 lipca 2005 r. w sprawie użytków ekologicznych (DUWM.2005.175.5572), rozporządzeniem Nr 35 Wojewody Mazowieckiego z dnia 13 lipca 2007r. zmieniające rozporządzenie w sprawie użytków ekologicznych (DUWM.2007.138.3651) na terenie gminy wyznaczono następujące użytki ekologiczne:

- 1) Krogulcza Sucha – dół po eksploatacji torfu, pow. 79 ha,
- 2) Kolonia Chronów – teren zabagniony, pow. 56 ar,
- 3) Łaziska – teren silnie wilgotny, pow. 4,26 ha,
- 4) Łaziska – bagno, pow. 2,56 ha,
- 5) Łaziska – dolina rzeki Szabasówki, 1,82 ha.

Zgodnie z ww. rozporządzeniem na terenie użytków ekologicznych zabrania się m.in.:

- niszczenia, uszkodzenia lub przekształcania;
- wykonywania prac ziemnych trwale zniekształcających rzeźbę terenu, z wyjątkiem prac związanych z zabezpieczeniem przeciwsztorowym lub przeciwpowodziowym albo budową, odbudową, utrzymywaniem, remontem lub naprawą urządzeń wodnych;
- uszkodzenia i zanieczyszczenia gleby;
- dokonywania zmian stosunków wodnych, jeżeli zmiany te nie służą ochronie przyrody albo racjonalnej gospodarce rolnej, leśnej, wodnej lub rybackiej;
- likwidowania, zasypywania i przekształcania naturalnych zbiorników wodnych, starorzeczy oraz obszarów wodno-błotnych;
- zmiany sposobu użytkowania ziemi.

Tereny położone w granicach użytków pozostają w planie ogólnym wyłączone spod zabudowy. Także w bezpośrednim otoczeniu granic użytków ekologicznych nie występują znaczące zmiany w tym zakresie.

Zgodnie z opracowaniem ekofizjograficznym na obszarze gminy nie występują korytarze ekologiczne o znaczeniu regionalnym i krajowym. Najbliższy korytarz ekologiczny o znaczeniu krajowym „Puszcza Świętokrzyska” (GKPD-6), przebiega w odległości około 11 km na południe od obszaru opracowania. Na dzień opracowania planu ogólnego brak jest spójnego systemu integracji ochrony ciągłości ekologicznej na poziomie międzygminnym. Przy czym praktyka planistyczna nakazuje chronić pasmowe połączenia obszarów mających przyrodnicze znaczenie. Na omawianym obszarze jest to dolina rzeki Oronki i Szabasówki wraz z mniejszymi dopływami, stanowiące lokalny korytarz ekologiczny, w skali gminy. Jak wyżej wspomniano, trudno jest na dzień dzisiejszy skoordynować i wymusić ciągłość takich elementów na poziomie międzygminnym. Reasumując – władztwo planistyczne gminy kończy się na jej granicach, więc brak jest przesądzenia o należytej kontynuacji korytarza lokalnych. Korytarze, o których mowa powyżej,

zostały w planie ogólnym objęte ochroną poprzez określenie w obniżeniach rzek i cieków odpowiednich stref (tj. strefy otwarte), bez możliwości lokalizacji zabudowy.

4.6.2. Fauna

Uwarunkowania geologiczne, geomorfologiczne i hydrograficzne oraz oddziaływania antropogeniczne decydują o obecnym znacznym zróżnicowaniu siedlisk na obszarze opracowania. Mała różnorodność biotopów przekłada się na różnorodność świata zwierzęcego. We wszystkich typach siedlisk dominują zwierzęta bezkręgowce. Z roślinnością łąk i muraw związany jest bogaty świat owadów oraz pajęczaków. W zarośniętych partiach zbiorników i cieków wodnych dogodnie warunki bytowania znajdują mięczaki wodne takie. Zwierzęta kręgowce stanowią grupę mniej liczną w gatunki w porównaniu z fauną bezkręgowców, jednak wykorzystują równie szerokie spektrum siedlisk ekologicznych.

Antropogeniczny krajobraz rolniczy gminy z nielicznymi lasami ma istotny wpływ na świat zwierząt. Na terenie gminy brak jest dużych kompleksów leśnych, które stanowiłyby ostoję dla licznej zwierzyny. Do cennych gatunków ptaków występujących na terenie gminy należą: bąk, łabędź niemy, kokoszka, wodnik, błotniak stawowy, trzciniak, trzciniaczek, rokitniczka, łożówka, potrzos. W sąsiedztwie cieków i zbiorników wodnych licznie występuje ptactwo wodne: ptaki z rodziny czaplowlatych.

Licznie na omawianym obszarze gniazdują bociany. W lasach i na polach spotkać można stada saren, a także dziki, lisy, zające i łosie. Świat zwierząt „małych” reprezentowany jest przez chronione gatunki płazów i gadów: jaszczurka żyworodna, zaskrońca zwyczajnego, ropuchę szarą, rzekotkę drzewną, żabę wodną, żabę jeziorkową, żabę trawną, żabę moczrową, traszkę zwyczajną.

Poniżej przedstawiono opis najważniejszych gatunków potencjalnej flory, w tym gatunków objętych ochroną, podzielony według rodzajów siedlisk:

Tereny lasów:

- **Ssaki:** sarna europejska, dzik, jelenń szlachetny, lis rudy, kuna leśna, tchórz, wiewiórka ruda, borsuk,
- **Ptaki:** dzięcioł duży, sójka, kowalik, puszczyk, muchołówka żałobna,
- **Gady i płazy:** jaszczurka zwinka, żmija zygzakowata, padalec, ropucha szara, żaba trawną,
- **Owady:** jelonek rogacz, paż królowej, rusałka admirał.

Tereny upraw rolnych:

- **Ssaki:** zając szarak, jeź europejski, nornik zwyczajny, mysz polna,
- **Ptaki:** kuropatwa, bażant, bocian biały, skowronek polny, wróbel, myszołów zwyczajny,
- **Owady:** biedronka siedmiokropka, chrząszcze (różne gatunki), pszczoła miodna.

Tereny łąk:

- **Ssaki:** kret europejski, nornik bury, zając szarak,
- **Ptaki:** czajka, pliszka żółta, bocian biały, skowronek polny,
- **Owady:** pasikonik zielony, trzmiel ziemny, motyle (np. modraszek, rusałka pawik).

Podmokłe doliny rzek i strumieni:

- **Ssaki:** bóbr europejski, wydra europejska, piżmak,
- **Ptaki:** czapla siwa, bąk, zimorodek, bocian czarny, kaczka krzyżówka,
- **Gady i płazy:** zaskrońca zwyczajny, traszka zwyczajna, rzekotka drzewna, żaba wodna, żaba moczrowa,
- **Owady:** ważki (np. łątka dzieweczka, szablak krwisty), komar widliszek.

Tereny zabudowy mieszkaniowej jednorodzinnej:

- **Ssaki:** jeź europejski, kuna domowa, mysz domowa, nietoperze (np. karlik malutki),
- **Ptaki:** wróbel domowy, sikorka bogatka, szpak, gołąb grzywacz, jaskółka dymówka, sowa płomykówka,
- **Owady:** pszczoła miodna, trzmiele, mrówki, ćma bukszpanowa, komary.

4.7. Warunki klimatyczne

Klimat Gminy odznacza się typowymi cechami klimatu środkowej Polski, kształtujący się pod wpływami Atlantyku. Średnia roczna temperatura powietrza wynosi 7 °C. Najcieplejszym miesiącem jest lipiec, najzimniejszym - luty. Duży wpływ na warunki termiczne wywiera również zachmurzenie. Największe średnie

miesięczne zachmurzenie występuje najczęściej w listopadzie i grudniu, a najmniejsze we wrześniu. Średnia roczna suma opadów wynosi ok. 550 – 600 mm. Opady są nierównomiernie rozłożone w poszczególnych miesiącach – największe natężenie opadów można zaobserwować jesienią i zimą, nieco mniejsze wiosną i latem. Rozkład kierunków wiatrów rozpatrywanego rejonu wskazuje na zdecydowaną przewagę wiatrów z kierunków: zachodniego, południowozachodniego i wschodniego. Najmniejszy jest udział wiatrów z kierunków północnego i północno-wschodniego. Średnie roczne prędkości wiatru mieszczą się w zakresie wartości charakterystycznych dla tego obszaru i wynoszą 3-4 m/s. Okres wegetacyjny jest wystarczający dla rozwoju większości roślin uprawnych i trwa ok. 210 - 220 dni.

4.8. Walory krajobrazowe i wartości kulturowe

Obszar gminy charakteryzuje się harmonijnym połączeniem walorów przyrodniczych i kulturowych. Nizinny krajobraz z mozaiką pól, lasów i stawów rybnych tworzy atrakcyjne środowisko zarówno dla mieszkańców, jak i turystów. Nieznaczna zmienność przestrzenna walorów krajobrazowych, wynika z umiarkowanej presji antropogenicznej. W centrum gminy znajdują się zespoły zwartej zabudowy (ale nadal mało intensywnej), zaś na obrzeżach pojawia się luźna zabudowa i rozległe obszary rolno-leśne. Niewiele jest tu dobrze zachowanych obiektów zabytkowych, ale ich istnienie, wraz z licznymi stanowiskami archeologicznymi świadczy o bogatej historii i dziedzictwie kulturowym tego obszaru. Zachowanie i promocja tych wartości może przyczynić się do rozwoju turystyki kulturowej i edukacyjnej w regionie.

W porównaniu z centralną częścią wsi udział zabudowy historyzującej jest umiarkowany. Zabudowa współczesna nieznacznie przeważa nad tradycyjną - typową dla wsi regionu Mazowieckiego. Obecnie większość zabudowań w Gminie jest wzniesiona po roku 1945.

Na terenie Centrum Rzeźby Polskiej znajduje się Muzeum Rzeźby Współczesnej. Tworzona od lat 80 XX wieku kolekcja liczy już ponad 2000 eksponatów. Na potrzeby muzeum zaadaptowano obiekty pałacowo-dworskie, m.in.: oranżerię, kaplicę, wozownię oraz park pałacowy, jako miejsce wystaw plenerowych. Dzięki działalności Centrum Rzeźby Polskiej pałac Brandta odrestaurowano i wciąż pełni on funkcje centrum kultury zgodnie z ideą jego fundatora.

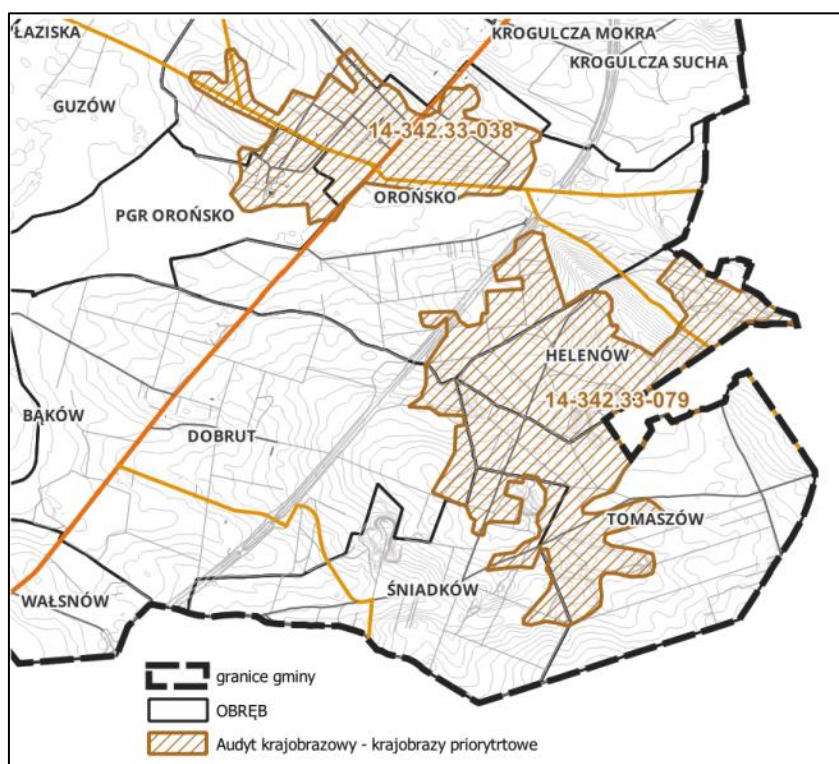
Poza zabytkami nieruchomymi ujętymi zarówno w rejestrze zabytków, jak również w gminnej ewidencji zabytków, występują również stanowiska archeologiczne, podlegające nadzorowi konserwatorskiemu – w przypadku prowadzenia prac ziemnych.

Zgodnie z projektem „Audytu Krajobrazowego Województwa Mazowieckiego” na obszarze gminy wykazano dwa obszary krajobrazów priorytetowych:

- 1) 4-342.33-038 - miejscowości o zwartej, wielorzędowej zabudowie o charakterze wiejskim, dla której rekomenduje się m.in.:
 - utrzymanie dotychczasowego charakteru krajobrazu,
 - ochrona terenów otwartych przed rozpraszaniem zabudowy,
 - kształtowanie zabudowy w sposób harmonizujący ze środowiskiem przyrodniczym,
 - rozwój obszarów zurbanizowanych uwzględniający potrzeby i możliwości jednostki osadniczej,
 - zachowanie spójności struktury funkcjonalno-przestrzennej krajobrazu,
 - Ochrona i kształtowanie krajobrazu, m.in. poprzez: przeciwdziałanie dysharmonii, z uwzględnieniem obiektów i obszarów zabytkowych, a także kształtowanie estetyki przestrzeni,

- wprowadzanie nowej zabudowy w sposób nawiązujący do istniejących obiektów i obszarów zabytkowych,
 - adaptację obiektów zabytkowych do nowych funkcji,
 - utrzymanie zadrzewień, enklaw leśnych, cieków i zbiorników wodnych.
- 2) 14-342.33-079 – krajobraz z przewagą siedlisk borowych.
- ograniczanie zmiany przeznaczenia gruntów leśnych na cele nieleśne, w szczególności gleb klas I-III,
 - Ochrona walorów krajobrazowych w planowaniu i zagospodarowaniu przestrzennym, z zachowaniem zasad zrównoważonego rozwoju,
 - Zaniechanie intensywnego rozwoju gospodarczego związanego z nadmierną eksploatacją zasobów środowiska przyrodniczego.

Rysunek 9. Krajobrazy priorytetowe na terenie gminy, wg. Audytu Krajobrazowego (opracowanie własne na podstawie: <https://gis.mbpr.pl/>)



W audycie krajobrazowym, dla obszaru opracowania wykazano poszczególne typy krajobrazu, występujące powszechnie w większości podobnych gmin wiejskich. Poniższa tabela zawiera kilka przykładowych fotografii obszaru opracowania.



Orońsko, ul. Szkolna.

Budynek użyteczności publicznej – Urząd Gminy Orońsko

	<p>Orońsko, ul. Szkolna.</p> <p>Typowy przykład zabudowy mieszkaniowej jednorodzinnej w centrum wsi.</p>
	<p>Łaziska, ul. Wspólna.</p> <p>Zespół zabudowy mieszkaniowej wielorodzinnej, powstały w związku z funkcjonowaniem Państwowego Gospodarstwa Rolnego w czasach PRL.</p>
	<p>Orońsko, ul. Topolowa</p> <p>Pałac Brandta w Centrum Rzeźby Polskiej.</p>
	<p>Zaborowie.</p> <p>Typowy przykład zabudowy zagrodowej z połowy XX w. Obiekty o cechach architektury regionalnej.</p>
	<p>Dobrut</p> <p>Droga serwisowa przy nasypie drogi krajowej S7. Przykład infrastrukturalnego zagospodarowania, stanowiącego barierę przestrzenną.</p>

	<p>Łaziska Rozlewisko na rzece Szabasówka – teren użytków ekologicznych oraz projektowanego rezerwatu przyrody „Szabasówka”.</p>
	<p>Łaziska Otwarta przestrzeń produkcji rolniczej, wraz ze współczesną zabudową zagrodową.</p>
	<p>Łaziska Zieleń łęgowa w otoczeniu rzeki Szabasówki.</p>
	<p>Wąlsów Tereny stawów hodowlanych.</p>

O ile krajobraz naturalny gminy można ocenić jednoznacznie pozytywnie, tak krajobraz kulturowy gminy boryka się z kilkoma istotnymi problemami, które negatywnie wpływają na estetykę, funkcjonalność i tożsamość przestrzeni publicznej. W oparciu o przeprowadzoną analizę terenu, można wskazać dwa kluczowe zagadnienia.

Niewłaściwe zagospodarowanie przestrzeni publicznych.

Jednym z głównych problemów jest dominacja samochodów w krajobrazie publicznym (tzw. samochodocentryzm). Przestrzenie, które mogłyby lepiej spełniać funkcje społeczne i rekreacyjne, są często zdominowane przez infrastrukturę drogową i parkingową, co ogranicza ich dostępność oraz atrakcyjność dla pieszych i rowerzystów. Brakuje reprezentacyjnych placów, skwerów czy ciągów pieszych, które integrowałyby mieszkańców i stanowiły wizytówkę gminy.

Niska estetyka budynków i ich otoczenia.

Zabytki, które powinny być elementem tożsamości lokalnej i magnesem turystycznym, znajdują się często w złym stanie technicznym. Brak konserwacji, remontów oraz właściwej ekspozycji sprawia, że tracą one swoją wartość estetyczną i historyczną. Co więcej, przestrzeń wokół tych obiektów bywa nieestetycznie zagospodarowana – z chaotyczną zabudową, brakiem zieleni, elementów małej architektury czy informacji turystycznej. To powoduje, że zabytki nie spełniają roli miejsc reprezentacyjnych i nie przyciągają mieszkańców ani gości.

Podsumowując, problemy krajobrazu gminy mają charakter strukturalny i estetyczny. Należy podjąć działania rewitalizacyjne ukierunkowane na:

- zwiększenie rangi komunikacji pieszo-rowerowej centrów miejscowości i stworzenie przestrzeni przyjaznych pieszym,
- transformację przestrzeni publicznych z funkcji technicznych, na społeczne i handlowo-usługowe,
- rewaloryzację zabytków i ich otoczenia, z uwzględnieniem ich roli kulturowej i turystycznej.

4.9. Powietrze

Stan powietrza w Gminie Orońsko w 2024 roku (i ogólnie w Polsce) poprawia się, ale nadal głównym problemem jest wysoki poziom benzo(a)pirenu w pyłe PM10, z przekroczeniami normy docelowej w wielu strefach, w tym w sąsiednich (jak strefa mazowiecka), choć dane z wiosny 2025 wskazują, że średnioroczne stężenie PM2,5 w kraju było dotrzymane. W 2024 roku wystąpiły przekroczenia PM10 (dane sprzed 2024) i PM2.5 (w kilku aglomeracjach), co oznacza, że zanieczyszczenie pyłem zawieszonym, zwłaszcza benzo(a)pirenem, jest nadal wyzwaniem, szczególnie w sezonie grzewczym.:

Na podstawie danych ogólnopolskich GIOŚ za 2024 r. można określić następujące wnioski dotyczące jakości powietrza w okolicach Orońska (woj. mazowieckie):

- **Pył zawieszony PM10 i PM2,5:** W 2024 roku średnioroczny poziom dopuszczalny PM2,5 (pyłu drobnego) został dotrzymany na terenie całego kraju (w 2023), z wyjątkiem kilku stref, a przekroczenia PM10 zdarzały się w 2023 (w 2024 dane pokazują poprawę).
- **Benzo(a)piren (BaP):** Największym problemem pozostaje BaP w pyłe PM10. W 2024 roku wciąż były strefy z przekroczeniem poziomu docelowego (21 stref w 2024 r.), a średnie stężenie w kraju było podobne do 2023 r..
- **SO₂, NO_x, ozon:** Stężenia dwutlenku siarki (SO₂) i tlenków azotu (NO_x) były na ogół w normie, podobnie jak ozonu (z wyjątkiem niektórych stref, niekoniecznie okolic Orońska).

Wyniki zgromadzone przez GIOŚ za 2024 r nie wykazują wysokiego poziomu stężenia zanieczyszczeń. Analiza wskazuje na zależność zmierzonych stężeń od warunków pogodowych. Zima spowodowała wysoką emisję zanieczyszczeń, pochodzących ze spalania paliw na cele grzewcze, co bezpośrednio przełożyło się na wysoki poziom emisji tych zanieczyszczeń, szczególnie w obszarach, gdzie dominująca jest powierzchniowa emisja indywidualna.

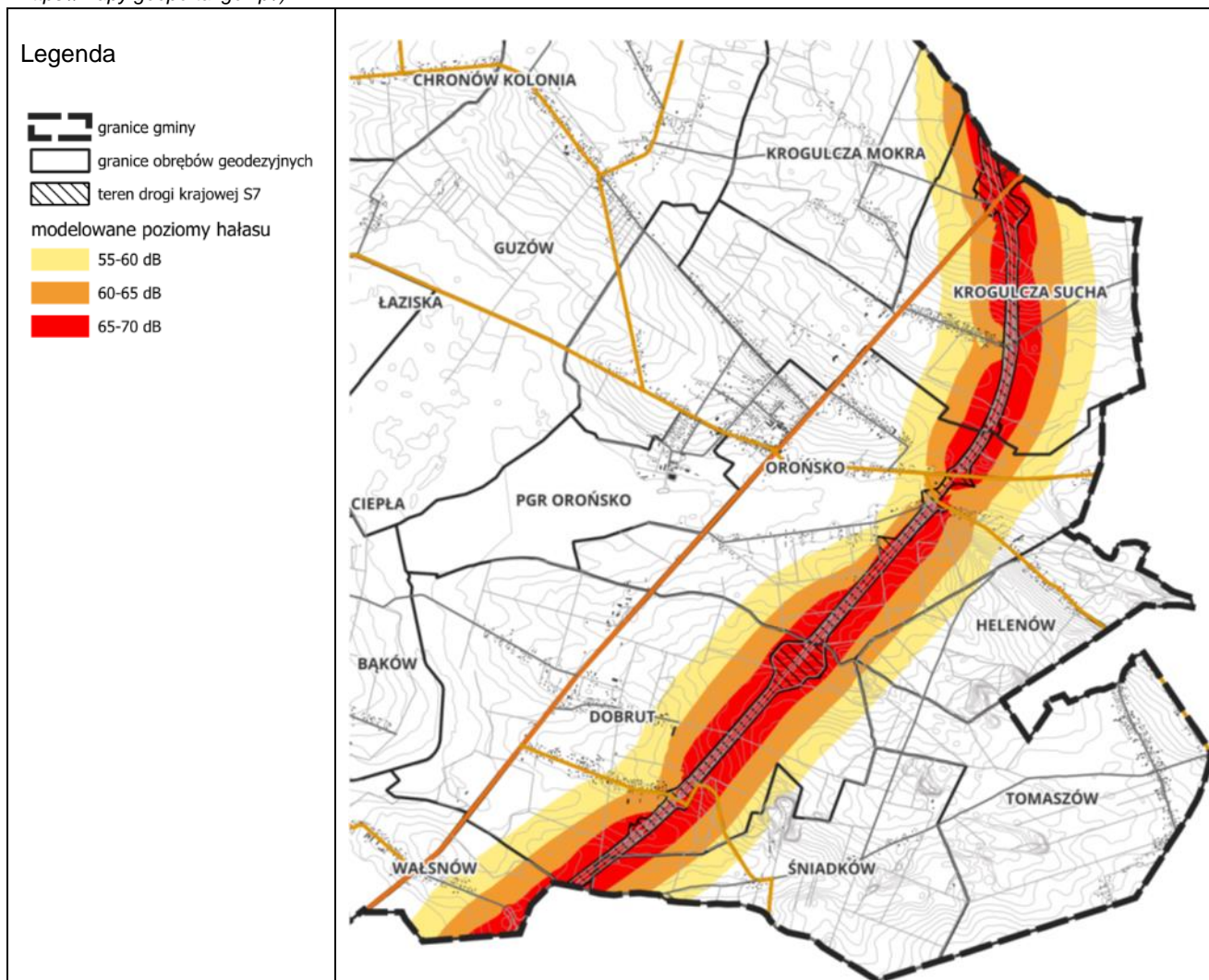
Podstawowe źródła zanieczyszczenia powietrza:

- emisja niska – indywidualne gospodarstwa domowe ogrzewane są poprzez własne kotłownie węglowe lub piece,
- emisja komunikacyjna – ze względu na natężenie ruchu pojazdy przemieszczające się drogą ekspresową S7 i drogami powiatowymi (tlenek i dwutlenek węgla, tlenki azotu, węglowodory, pyły z metalami ciężkimi).

4.10. Hałas

W obszarze Gminy Orońsko głównym emitorem hałasu (o charakterze ciągłym) jest droga ekspresowa S7. Natomiast droga wojewódzka nr 735, która niegdyś pełniła rolę drogi krajowej nr 7, obecnie nie jest intensywnie uczęszczana, jak na swoją klasę techniczną, więc jej uciążliwość jest umiarkowana, ewentualnie w popołudniowych porach dnia nieznacznie podwyższona.

Rysunek 10. Modelowany zasięg poziomów średniodobowego hałasu (LDWN) od drogi S7 (opracowanie własne na podstawie: <https://mapy.geoportal.gov.pl/>)



Hałas generowany przez kolej, w przeciwieństwie do ruchu kołowego drogi S7, nie ma charakteru ciągłego i w ujęciu średniodobowym jest umiarkowany. WIOŚ w Warszawie dokonując Oceny stanu klimatu akustycznego województwa mazowieckiego w roku 2024 wykazał, że na 650 metrowym odcinku poddanych pomiarom w Orońsku przekroczenie hałasu następowało na całym odcinku pomiarowym i wynosiło w dzień 68,3 dB (dopuszczany poziom 61 db) , a w nocy 68,0 dB (dopuszczany poziom 56 dB). Kolejnymi źródłami hałasu jest działalność związana z rolnictwem.

4.11. Promieniowanie elektromagnetyczne

Na terenie gminy znajdują się stacje bazowe należące do różnych operatorów telekomunikacyjnych. Z oczywistych względów zostały zlokalizowane w pobliżu obszarów zurbanizowanych, gdzie powstaje zapotrzebowanie na sygnał telekomunikacyjny. Ich zestawienie bazujące na portalu mapowym „SI2PEM” (<https://si2pem.gov.pl/>), aktualne na dzień opracowania projektu POG, znajduje się poniżej.

Miejscowość	Adres	Technologie	ID stacji
Śniadków	wieża Cellnex / On Tower - dz. nr 37	LTE900	SZY3312
Krogulcza Sucha	Krogulcza Sucha 49A	LTE900	SZY3311
Śniadków	wieża Cellnex / On Tower - dz. nr 37	5G2100 E-GSM900 GSM1800 LTE1800 LTE2100 LTE800	SZY3312
Krogulcza Sucha	Krogulcza Sucha 49A	LTE1800 LTE2100	SZY3311
Krogulcza Sucha	Krogulcza Sucha 49A	5G2100 5G3500 E-GSM900 LTE2600 LTE800	SZY3311
Orońsko	ul. Radomska, dz. nr 40/1	GSM900 LTE1800 LTE2600 LTE900 UMTS900	BT13908

Z reguły na jednym maszcie umieszcza się kilka takich anten. Rozwiązania te powodują, że zagrożenie nadmiernym promieniowaniem niejonizującym przy powierzchni ziemi nie występuje, i to zarówno tuż przy maszcie, jak również w większych odległościach. Pomiar wykonywany w 2016 r., na obszarze powiatu szydlowieckiego, wskazywały na brak przekroczeń dopuszczalnych poziomów promieniowania elektromagnetycznego, który wówczas wynosił 7 V/m a obecnie został podniesiony do 28 V/m, dla częstotliwości 80 MHz - 40 GHz. Wg. portalu mapowego „SI2PEM” (<https://si2pem.gov.pl/>), który publikuje aktualne dane związane z pomiarami PEM, poziomy promieniowania elektromagnetycznego nadal utrzymują się poniżej 7 V/m.

Ponadto na obszarze objętym opracowaniem występuje linia elektroenergetyczna 220 kV relacji Kielce-Rożki z pasem technologicznym o szerokości 50 m (po 25 m od osi linii w obu kierunkach w rzucie poziomym). Promieniowanie elektromagnetyczne od tej linii jest ograniczone do jej pasa technologicznego, który jest wolny od zabudowy, zaś okablowanie jest umieszczone w znacznej odległości od powierzchni ziemi.

4.12. Obszary chronione i wymagające ochrony

Użytki ekologiczne

Zgodnie z danymi udostępnionymi przez GDOŚ oraz na podstawie danych z Programu ochrony środowiska dla Gminy Orońsko na lata 2014-2017 z perspektywą do roku 2021, na obszarze gminy wyznaczono następujące użytki ekologiczne:

- Nr 150, Krogulcza Sucha - pow. 79 ha - dół po eksploatacji torfu,
- Nr 151, Chronów- Kolonia - pow. 0,56 ha - teren zabagniony,
- Nr 152, Łaziska - pow. 4,26 ha - teren silnie wilgotny,
- Nr 153, Łaziska - pow. 2,56 ha - bagno,
- Nr 154, Łaziska - 1,82 ha - dolina rzeki Szabasówki.

Użytki ekologiczne to obszary podlegające ochronie na podst. *Ustawy o ochronie przyrody*, zgodnie z rygorami ustalonymi dla poszczególnych obiektów w drodze aktów wykonawczych. Ww. użytki zostały wyznaczone zgodnie z rozporządzeniem Nr 72 Wojewody Mazowieckiego z dnia 08 lipca 2005 r. w sprawie użytków ekologicznych (DUWM.2005.175.5572), rozporządzeniem Nr 35 Wojewody Mazowieckiego z dnia 13 lipca 2007r. zmieniające rozporządzenie w sprawie użytków ekologicznych (DUWM.2007.138.3651).

Projektowany rezerwat przyrody „Szabasówka”

Projektowany rezerwat przyrody „Szabasówka” obejmuje obszar ok. 52 ha położony w dolinie rzeki Szabasówki, w miejscowości Łaziska. Jest to teren o wysokiej wartości przyrodniczej i krajobrazowej, kwalifikowany do objęcia ochroną m.in. ze względu na obecność ekosystemów mokradłowych i związanych z nimi siedlisk.

W granicach projektowanego rezerwatu występuje mozaika siedlisk hydrogenicznnych, w szczególności: podmokłe łąki, torfowiska, szuwały oraz leśne zbiorowiska bagiennie. Taki układ siedlisk wskazuje na istotną rolę lokalnego reżimu wodnego. Cechą podkreślaną w materiałach informacyjnych jest również obecność znacznych zasobów martwego drewna w dolinie rzeki, co zwiększa różnorodność mikrohabitatów i sprzyja zachowaniu naturalnych procesów w ekosystemach leśnych (m.in. w siedliskach bagiennych). Cały obszar (poza walorami stricte przyrodniczymi) pełni istotną rolę krajobrazową w skali lokalnej.

Z punktu widzenia uwarunkowań hydrologicznych i zagospodarowania przestrzennego ważnym elementem są zbiorniki retencyjne utworzone na rzece. Wskazano, że ich obecność nie obniżyła wartości przyrodniczych terenu, a rozległe lustro wody stanowi istotne miejsce dla ptaków wodno-błotnych. Jednocześnie teren jest wykorzystywany przez okolicznych mieszkańców jako obszar rekreacyjny, w tym miejsce użytkowane przez wędkarzy, co stanowi istotną przesłankę do uwzględnienia w analizie presji i planowanych zasad udostępniania obszaru (np. kanalizowanie ruchu, ograniczenia sezonowe, ochrona stref brzegowych).

W szerszym kontekście ochrony mokradel wskazuje się na rosnące zagrożenia wynikające z rozbudowy infrastruktury, zmian w gospodarce rolnej prowadzących do melioracji i odwodnień, a także z narastających susz związanych ze zmianami klimatu, co w konsekwencji może zmniejszać powierzchnię terenów wodno-błotnych. Z perspektywy opracowania przyrodniczo-inżynierskiego oznacza to, że utrzymanie (lub

odtworzenie) właściwych stosunków wodnych powinno być traktowane jako jeden z kluczowych warunków zachowania przedmiotu ochrony.

Należy podkreślić, że „Szabasówka” ma status rezerwatu projektowanego – docelowe cele ochrony, przebieg granic oraz ewentualna otulina zostaną określone w zarządzeniu RDOŚ, stanowiącym akt prawa miejscowego, a zasady ochrony mogą zostać rozwinięte w planie ochrony.

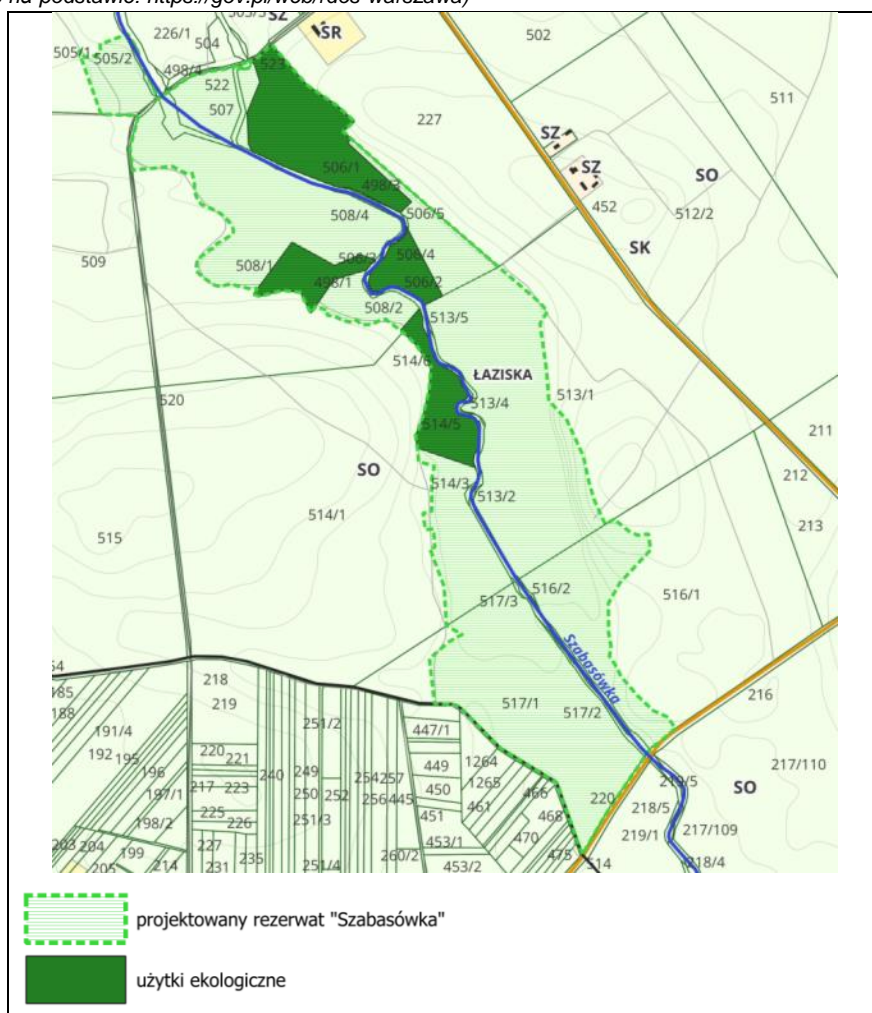
Wartości kluczowe (na podstawie materiałów RDOŚ):

- mozaika mokradeł: łąki podmokłe, torfowiska, szuwary, zbiorowiska bagienne,
- martwe drewno jako istotny składnik siedlisk leśnych doliny,
- zbiorniki retencyjne i lustro wody jako ważna przestrzeń dla ptaków wodno-błotnych,
- funkcja krajobrazowa doliny.

Zagrożenia i uwarunkowania do uwzględnienia:

- ryzyko pogorszenia uwilgotnienia przez odwodnienia/melioracje i przekształcenia związane z infrastrukturą,
- rosnące ryzyko suszy (spadek retencji i powierzchni mokradeł),
- konfliktogenne użytkowanie rekreacyjne (w tym wędkarstwo) – potrzeba racjonalnego i uporządkowanego korzystania.

Rysunek 11. Projektowany rezerwat przyrody „Szabasówka” i użytki ekologiczne, na tle projektowanych stref planistycznych POG (opracowanie własne na podstawie: <https://gov.pl/web/rdos-warszawa>)



Choć doliny rzeki i ich najważniejszych dopływów nie są w całości objęte obszarową ochroną przyrody, w planowaniu przestrzennym należy wymagać ochrony tych obszarów, nie tylko ze względów przyrodniczych. Można uznać że jest to niewyznaczony, lokalny korytarz ekologiczny, który obejmuje dolinę rzeki Oronka i Szabasówka oraz stanowi połączenie terenu gminy z wieloprzestrzennymi ekosystemami lasów i zieleni łąkowej. Jest to również część jednego z najważniejszych dla lokalnej bioróżnorodności kompleksów łąkowo-leśnych.

Do najważniejszych zagrożeń dla pełnionej funkcji korytarza dolinnego zalicza się:

- przerwanie ciągłości korytarza w wyniku lokalizacji dróg, linii kolejowych oraz zabudowy,
- lokalizacja zabudowy w bezpośredniej bliskości cieków wodnych, co rodzi konieczność regulacji i degradacji koryta i nabrzeży,
- groźba nieruchomości w sposób utrudniający przemieszczanie się organizmów,
- przekształcanie obszarów łąk na grunty rolne orne, powodujące utratę siedlisk.

5. Ocena stanu środowiska

Oceny istniejącego stanu środowiska dokonano głównie na podstawie opracowania ekofizjograficznego, wizji w terenie, a także na podstawie planów i programów w zakresie ochrony środowiska i ochrony przyrody. Ocena ta wyszczególnia istniejące problemy ochrony środowiska istotne z punktu widzenia realizacji projektowanego dokumentu. Niniejszy rozdział stanowi więc próg wyjściowy do oceny skutków środowiskowych planu, przy założeniu jego całkowitego wdrożenia.

Jak wynika z przeprowadzonej analizy stanu środowiska naturalnego na terenie opracowania można ocenić na poziomie dobrym. Środowisko naturalne i przyrodnicze, w tym świat zwierzęcy, należy chronić poprzez utrzymanie terenów zurbanizowanych w zwartej części poszczególnych sołectw.

Analizując wpływ działalności człowieka na przyrodę obszaru opracowania należy stwierdzić, że stopień intensywności użytkowania przybiera wartości umiarkowane. Dominuje tu funkcja rolnicza z dużym udziałem trwałych użytków zielonych. Ogólna powierzchnia lasów i terenów zabudowanych jest stosunkowo niewielka. Przeważająca funkcja zabudowy to zagrodowa i mieszkaniowa jednorodzinna. Nieliczne obiekty w zabudowie produkcyjnej, realizują działalności o umiarkowanym oddziaływaniu na środowisko.

Stan jakości powietrza na tle całego regionu jest zadowalający. W tym aspekcie analizowany rejon gminy posiada dobre uwarunkowania lokalne tj. ukształtowanie terenu, otoczenie leśne i brak ciągów komunikacyjnych o znacznym dużym natężeniu ruchu. Tym nie mniej nadal należy dążyć do wdrażania rozwiązań minimalizujących niską emisję.

Środowisko naturalne i przyrodnicze jest zubożałe w przestrzeni rolniczej i zurbanizowanej, ale tereny zieleni w dolinach cieków i rzek, a także zwarte użytki leśne, w tym również znajdujące się w sąsiednich sołectwach, w wysokim stopniu kompensują to zjawisko. Ich funkcja ekologiczna jest znacząca dla siedlisk i migracji fauny oraz dla całego ekosystemu gminy.

Walory krajobrazowe wsi nie należą do zaniedbanych, jak również nie występują potencjalne znaczące zagrożenia tego stanu. Należy jednak przyjąć w planie ustalenia prewencyjne, w tym ukierunkowane na odpowiednie kształtowanie zabudowy zgodnie z lokalnymi uwarunkowaniami i potrzebami ochrony dziedzictwa kulturowego. Należy zauważyć, że plan ogólny posiada ograniczone kompetencje w zakresie kształtowania estetyki otoczenia w ujęciu całościowym, ponieważ w dużej mierze zależy od ustaleń miejscowych planów i indywidualnego sposobu wykonywania prawa własności. Wobec tego należy przede wszystkim dążyć do podniesienia jakości przestrzeni publicznych, poprzez odpowiednie rozmieszczenie zabudowy i ustalenie jej podstawowych parametrów.

Część obszaru gminy została już skanalizowana, natomiast gminna sieć kanalizacji podlega sukcesywnej rozbudowie, co jest korzystne ze względu na opisane wcześniej główne zbiorniki wód podziemnych. Nadal jednak peryferyjne tereny zabudowane nie są wyposażone w kanalizację, najprawdopodobniej ze względów ekonomicznych. W obszarach nieskanalizowanych wykorzystuje się głównie zbiorniki i przydomowe oczyszczalnie. Znacznie lepsza jest dostępność wodociągu, który obejmuje zdecydowaną większość terenów zwartej zabudowy.

Gospodarka odpadami komunalnymi na terenie gminy polega na segregacji, zbieraniu i przetwarzaniu lub składowaniu na urządzonych wysypiskach. Odpady komunalne, zielone oraz pozostałości z sortowania odpadów komunalnych przeznaczonych do składowania z terenu gminy mogą być kierowane do punktu Selektywnej Zbiórki Odpadów Komunalnych (PSZOK) w miejscowości Orońsko.

W obszarze planu, poza incydentalnym porzucaniem odpadów w miejscach niedozwolonych, nie stwierdzono dzikich składowisk. Zagrożenie ze strony odpadów komunalnych przy odpowiedniej kulturze i świadomości ekologicznej mieszkańców należy uznać za niewielkie.

6. Prognoza dalszych zmian w środowisku w przypadku braku realizacji planu ogólnego

Opracowanie planów ogólnych dla gmin w Polsce jest ustawowym obowiązkiem, którego niewypełnienie wiąże się dysfunkcją planowania przestrzennego, wynikającą z wygaśnięciem obowiązującego Studium, z dniem określonym w przepisach ustawy o planowaniu i zagospodarowaniu przestrzennym. Należy zatem uznać, że nieuchwalenie planu ogólnego jest nie do przyjęcia.

W związku z realizacją planu ogólnego nie wystąpią znacząco negatywne oddziaływania na środowisko, ponieważ rozwój zainwestowania przewidziany w ustaleniach jest bardzo umiarkowany i odbywa się na zasadzie uzupełnień, przekształceń i kontynuacji istniejącej struktury funkcjonalno-przestrzennej. Analiza planu wykazała, że dla niektórych działek niezabudowanych, a przeznaczonych w projekcie do zabudowy, zgodnie z uwarunkowaniami lokalnymi, możliwe jest wydanie decyzji o warunkach zabudowy, a więc zagospodarowanie ich w podobny sposób. Przy czym plan limituje i ogranicza proces rozrastania się zabudowy oraz kształtuje ją kompleksowo dla dużego obszaru, natomiast proces urbanizacji na podstawie ww. decyzji bywa niekontrolowany i chaotyczny. W związku z powyższym, najbardziej dostrzegalnym i zasadniczym skutkiem środowiskowym planu ogólnego jest ograniczenie zabudowy do minimum - niezbędnego dla rozwoju struktury funkcjonalno-przestrzennej poszczególnych sołectw, zgodnie z realnymi przesłankami, w drodze obliczenia zapotrzebowania na nową zabudowę. Ustalenia podstawowych wskaźników zagospodarowania stref, uwzględniają lokalne uwarunkowania i dotychczasową politykę przestrzenną gminy.

7. Stan środowiska na obszarach objętych przewidywanym znaczącym oddziaływaniem

W związku z realizacją planu ogólnego nie wystąpią znaczące oddziaływania na środowisko, zarówno o kwalifikacji negatywnej jak i pozytywnej, ponieważ rozwój zainwestowania przewidziany w ustaleniach jest bardzo umiarkowany i odbywa się na zasadzie uzupełnień, przekształceń i kontynuacji istniejącej struktury funkcjonalno-przestrzennej. Plan limituje i ogranicza proces rozrastania się zabudowy oraz kształtuje ją kompleksowo dla całego sołectwa. W związku z powyższym uznaje się, że najbardziej dostrzegalnym i zasadniczym skutkiem środowiskowym planu jest ograniczenie zabudowy do minimum, zgodnie z realnymi przesłankami i potrzebami. Ustalenia szczegółowych zasad zagospodarowania terenów, zawarte w treści uchwały, również uwzględniają lokalne uwarunkowania i politykę przestrzenną gminy.

W związku z powyższym szczegółowa miejscowa analiza stanu środowiska dla wybranych obszarów nie ma zastosowania w niniejszej prognozie.

8. Cele ochrony środowiska ustanowione na szczeblu międzynarodowym, wspólnotowym, krajowym i wojewódzkim istotne dla realizacji planu

8.1. Poziom międzynarodowy, wspólnotowy i krajowy

Normy prawa międzynarodowego:

- Konwencja w sprawie transgranicznego zanieczyszczenia powietrza na dalekie odległości sporządzona w Genewie z dnia 13 listopada 1979 r.
- Ramowa Konwencja Narodów Zjednoczonych w sprawie zmian klimatu sporządzona w Nowym Jorku dnia 9 maja 1992 r.
- Europejska Konwencja Krajobrazowa, sporządzona we Florencji dnia 20 października 2000 r.
- Konwencja o różnorodności biologicznej, sporządzona w Rio de Janeiro z dnia 5 czerwca 1992 r.

Zasadniczym dokumentem definiującym cele ochrony środowiska na poziomie wspólnotowym, uwzględniającym normy prawa międzynarodowego, jest VI Wspólnotowy Program Działań w Zakresie Środowiska Naturalnego. Program ten wyznacza priorytety dla następujących dziedzin ochrony środowiska:

- zmiany klimatu,
- przyroda i bioróżnorodność biologiczna,
- środowisko i zdrowie,
- zrównoważone zarządzanie zasobami naturalnymi i odpadami.

Ustalono, że powyższe priorytety powinny być realizowane poprzez działania ukierunkowane na:

- poprawę stosowania istniejących przepisów prawnych,
- zintegrowanie problematyki ochrony środowiska z polityką społeczno-gospodarczą,
- wzmocnieniu aspektu ochrony środowiska w gospodarce gruntami i decyzjach menadżerskich.

Przepisy prawne Unii Europejskiej uwzględniają wyznaczone priorytety polityki Unii Europejskiej w zakresie ochrony środowiska oraz określają zarówno cele, jak i odpowiednie kierunki działań. Największy wpływ na ochronę środowiska ma implementacja zapisów dyrektyw UE odnoszących się do:

- standardów emisji SO₂, NO_x, pyłu zawieszonego i dopuszczalnych emisji tych substancji przez instalacje przemysłowe, energetyczne (w tym spalarnie odpadów) oraz transport,
- zanieczyszczeń emitowanych przez środki transportu,
- jakości wody pitnej,
- redukcji zanieczyszczeń wód powierzchniowych przez nawozy i pestycydy,
- ochrony zasobów wodnych i ekosystemów zależnych od wody,
- oczyszczania i odprowadzania ścieków,
- instalacji do przerobu lub utylizacji odpadów,
- ograniczania różnych rodzajów hałasu,
- zintegrowanego zapobiegania i kontroli zanieczyszczeń oraz zarządzania ryzykiem ekologicznym,
- ochrony przyrody, w tym powstrzymania utraty różnorodności biologicznej np. poprzez stworzenie europejskiej sieci obszarów Natura 2000.

Z kolei podstawy prawne do przeprowadzenia postępowania w sprawie strategicznych ocen oddziaływania na środowisko zostały określone w prawodawstwie Unii Europejskiej, jak i w prawie polskim. Są to przepisy rozdziału 1 działu IV ustawy o udostępnianiu informacji o środowisku, uwzględniającej dyrektywę

2001/42/WE Parlamentu Europejskiego i Rady z dnia 27 czerwca 2001 r. w sprawie oceny wpływu niektórych planów i programów na środowisko.

Uwarunkowania prawne projektowanego dokumentu dotyczące celów i zasad ochrony środowiska wynikają z zapisów ustawy Prawo ochrony środowiska, rozporządzeń oraz dyrektyw, które najogólniej można określić jako przepisy o ochronie środowiska. Obecnie polskie przepisy prawne pozostają w zgodności z postanowieniami unijnej Dyrektywy Parlamentu Europejskiego i Rady 2001/42/WE z dnia 27 czerwca 2001 roku w sprawie oceny wpływu niektórych planów i programów na środowisko.

Cele i działania określone w dokumentach krajowych dotyczących ochrony środowiska uwzględniają cele polityki Unii Europejskiej w tej dziedzinie oraz zawartych międzynarodowych konwencji.

Najważniejszym dokumentem krajowym, zawierającym cele ochrony środowiska jest Polityka Ekologiczna Państwa na lata 2009 – 2012 z perspektywą do roku 2016 (PEP). Cele ochrony środowiska ustanowione w Polityce Ekologicznej Państwa, zostały uwzględnione w dokumentach o znaczeniu regionalnym i lokalnym. Główne cele ochrony środowiska ustanowione na szczeblach: międzynarodowym, wspólnotowym i krajowym, istotne z punktu widzenia realizacji ustaleń projektu planu miejscowego, wskazano w poniższej tabeli.

Lp.	Dokument	Cel ochrony środowiska	Rozwiązania planistyczne realizujące cel ochrony środowiska
1.	Dyrektywa 2000/60/WE Parlamentu Europejskiego i Rady z dnia 23 października 2000r. ustanawiająca ramy wspólnotowego działania w dziedzinie polityki wodnej (Ramowa Dyrektywa Wodna) (Dz.Urz. UE L z 2000 r. Nr 327, poz. 1 z późn. zmian.);	Zapewnienie właściwej ochrony wód i zapobieganie postępującej degradacji. Dyrektywa zobowiązuje do osiągnięcia przynajmniej dobrego stanu wód do 2015r. Zakłada również zmniejszenie zanieczyszczenia wód podziemnych,	Ustalenie odpowiednich stref na terenach dolinnych wokół wód powierzchniowych – płynących i stojących.
2.	Dyrektywa Parlamentu Europejskiego i Rady 2008/50/WE z dnia 21 maja 2008 roku w sprawie jakości powietrza i czystszej atmosfery dla Europy (Dz. Urz. UE L 152 z 11.06.2008)	Ochrona powietrza – jako najistotniejsze zadanie instytucji zajmujących się ochroną środowiska ze względu na wysokie oddziaływanie atmosfery na inne elementy przyrodnicze tj. glebę, szatę roślinną oraz wodę, a tym samym na zdrowie człowieka.	Ustalenie dla strefy produkcji rolniczej i strefy otwartej, dodatkowego profilu funkcjonalnego związanego z produkcją energii z odnawialnych źródeł (OZE).
3.	Polityka ekologiczna państwa w latach 2009–2012 z perspektywą do 2016 r. planach wyników monitoringu środowiska.	Zachowanie bogatej różnorodności biologicznej na różnych poziomach organizacji: <ul style="list-style-type: none"> • wewnątrzgatunkowym, • gatunkowym, • ponadgatunkowym, wraz z umożliwieniem zrównoważonego rozwoju gospodarczego kraju, który w sposób niekonfliktowy współistnieje z różnorodnością biologiczną.	Ustalenie stref otwartych na obszarach lasów, dolin rzecznych i innych terenów istotnych dla roślinności dzikiej.
		Racjonalizacja gospodarowania zasobami wód powierzchniowych i podziemnych.	Strefy umożliwiające zainwestowanie zostały ograniczone do niezbędnego minimum, co przełoży się na racjonalne wykorzystanie infrastruktury wod-kan. Tereny wód powierzchniowych wraz ich obudową biologiczną objęto strefami otwartymi.

Lp.	Dokument	Cel ochrony środowiska	Rozwiązania planistyczne realizujące cel ochrony środowiska
		Ochrona powierzchni ziemi.	Zachowanie znacznych obszarów wolnych od zabudowy.
		Racjonalizacja zaopatrzenia ludności oraz sektorów gospodarczych w kopaliny.	Ustalenie stref górnictwa na obszarach złóż eksploatowanych (Kop. „Pomiary”) i perspektywicznych.
		Spełnienie zobowiązań wynikających z Traktatu Akcesyjnego i dyrektyw unijnych dotyczących limitów emisji zanieczyszczeń.	Ustalenie dla strefy produkcji rolniczej i strefy otwartej, dodatkowego profilu funkcjonalnego związanego z produkcją energii z odnawialnych źródeł (OZE).

Powyższe cele ochrony środowiska korelują odpowiednio z ogólnymi celami środowiskowymi, o których mowa w punkcie 8.2.

8.2. Poziom regionalny

Na szczeblu regionalnym zasadniczymi opracowaniami strategicznymi są:

- Plan Zagospodarowania Przestrzennego Województwa Mazowieckiego - uchwała nr 22/18 Sejmiku Województwa Mazowieckiego z dnia 19 grudnia 2018 r.,
- Program Ochrony Środowiska dla Gminy Orońsko na lata 2021 – 2024 z perspektywą do roku 2028 aktualizacja,
- Strategia Rozwoju Gminy Orońsko na lata 2016 – 2022.

Zgodnie z treścią powyższych opracowań, można określić cele ochrony środowiska w regionie, w tym wynikające z równoważenia środowiskowego innych dziedzin rozwoju, w sposób następujący:

Dziedzina	Ogólne cele środowiskowe	Sposób uwzględnienia w projekcie planu
Różnorodność biologiczna	Dostosowanie intensywności użytkowania terenu do predyspozycji, odporności i pojemności środowiska: wyłączenie terenów wrażliwych z form zagospodarowania kolizyjnych z funkcją terenu, ustalenie przyrodniczych progów chłonności terenów przyrodniczych i pozostałych struktur ochronnych na intensywność antropopresji.	Ustalenie wskaźników zagospodarowania terenu celem uzyskania racjonalnych proporcji pomiędzy obszarem zabudowy a powierzchnią biologicznie czynną. Wyłączenie z zabudowy terenów otwartych i terenów produkcji rolnej poza obszarem urbanizacji.
Woda	Ochrona i racjonalizacja wykorzystania zasobów wodnych. Zwiększenie retencji wodnej.	Strefy umożliwiające zainwestowanie zostały ograniczone do niezbędnego minimum, co przełoży się na racjonalne wykorzystanie infrastruktury wod-kan. Tereny wód powierzchniowych wraz ich obudową biologiczną objęto strefami otwartymi.
Powietrze i klimat	Poprawa jakości powietrza, spełnienie zwiększanych wymagań norm, całkowita likwidacja emisji substancji niszczących warstwę ozonową	Ustalenie dla strefy produkcji rolniczej i strefy otwartej, dodatkowego profilu funkcjonalnego związanego z produkcją energii z odnawialnych źródeł (OZE).
Dobra materialne	Aktywizacja gospodarcza regionu z zachowaniem zasady zrównoważonego rozwoju.	Plan w swoich założeniach aktywizuje niektóre tereny zgodnie z prognozowanym zapotrzebowaniem, wykorzystując tym samym istniejącą infrastrukturę techniczną i drogową a jednocześnie nie naruszając obszarów wykazujących wysoką wartość ekologiczną. Ustalając wskaźniki zabudowy i zagospodarowania terenu nie dopuszcza do nadmiernego zaboru przestrzeni.
Dziedzictwo kulturowe	Zachowanie i wykorzystanie zasobów kulturowych oraz przyrodniczych.	Plan definiuje zasady zabudowy i zagospodarowania terenów, z uwzględnieniem ładu przestrzennego, ochrony zabytków i krajobrazu kulturowego.
Krajobraz	Ochrona obszarów o wysokich walorach krajobrazowych przed dysharmonijnymi obiektami wysokościowymi i wielko kubaturowymi.	Plan ogranicza gabaryty budynków oraz obiektów budowlanych, uwzględniając istniejące uwarunkowania.
Zrównoważony rozwój obszarów wiejskich	Harmonijny rozwój przestrzenny i gospodarczy. Likwidacja form zagospodarowania konfliktowych z otaczającymi zasobami przestrzeni.	Plan rozwija strukturę funkcjonalno-przestrzenną wzbogacając ją o nowe formy, zgodne z dominującą funkcją, a także uwzględnia obszary ochrony przyrody oraz inne wymagające ochrony przed nadmiernym wpływem antropogenicznym.

9. Przewidywane znaczące oddziaływania na komponenty środowiska

Skutki środowiskowe planu ogólnego polegają w omawianym przypadku na ustaleniu profilu funkcjonalnego stref, w porównaniu do obecnie obowiązującego Studium uwarunkowań i kierunków zagospodarowania przestrzennego. Przyjęto, że fragmenty terenów zagospodarowanych na podstawie decyzji o warunkach zabudowy – czyli niezgodnie ze Studium, a włączone do strefy o profilu „budowlanym”, nie stanowią negatywnych skutków środowiskowych.

Analiza wykazała na większości obszaru gminy, umiarkowane różnice wydzieleni stref planistycznych w stosunku do wydzieleni obszarów funkcjonalnych obowiązującego Studium. Większość z tych różnic nie jest na tyle istotna, aby wykazywać je w prognozie. Ze względu na znaczącą ilość niewielkich fragmentów. Można przyjąć, że sumaryczna powierzchnia fragmentów zmniejszenia powierzchni stref związanych z zabudową jest bardzo zbliżona do fragmentów, gdzie te strefy uległy zwiększeniu. Ogólna analiza porównawcza wskazuje na to, że powierzchnia stref związanych z zabudową mieszkaniową uległa zmniejszeniu w niewielkim stopniu, ponieważ taka jest tendencja - wymuszona przez obliczenia zapotrzebowania na zabudowę mieszkaniową, wykonane w ramach bilansu terenów przeznaczonych pod zabudowę mieszkaniową. Nieco inaczej może być w przypadku stref o funkcji usługowej lub gospodarczej, które nie są bezpośrednio związane z ww. bilansem, tym niemniej istnieje oczywista korelacja terenów mieszkaniowych z usługowymi, ponieważ te pierwsze determinują istnienie drugich oraz mają zasadniczy wpływ na ich koncentrację i wzajemne proporcje.

W ujęciu całościowym różnice między strefami planistycznymi a kierunkami zagospodarowania, określonymi w obowiązującym studium, są niewielkie (korekcyjne). Jednak na trzech obszarach wykazano większe różnice, które warto przedstawić graficznie i oszacować ich znaczenie. W poniższej analizie zamieszczono rysunki, na których wyszczególniono zmiany kierunku zagospodarowania wybranych terenów, mogące generować skutki środowiskowe. Podstawowe dane o tych terenach przedstawiono w tabeli.

Rysunek 12. wyszczególniono zmiany sposobu zagospodarowania terenów, mogące generować skutki środowiskowe. (opracowanie własne).



NR	OCENA ZMIANY FUNKCJI	FUNKCJA W SUIKZP	NOWA FUNKCJA W POG	POWIERZCHNIA SZACUNKOWA (ha)
1.1	negatywna	Zieleń / tereny rolne i otwarte	Produkcja / usługi	16,0987
1.2	negatywna	Zieleń / tereny rolne i otwarte	Produkcja / usługi	21,3537
1.3	negatywna	Zieleń / tereny rolne i otwarte	Mieszkańcowa / zagrodowa	1,5755
1.4	negatywna	Zieleń / tereny rolne i otwarte	Mieszkańcowa / zagrodowa	3,6232
1.5	negatywna	Zieleń / tereny rolne i otwarte	Produkcja / usługi	0,1706
1.6	negatywna	Zieleń / tereny rolne i otwarte	Produkcja / usługi	29,2209
1.7	negatywna	Zieleń / tereny rolne i otwarte	usługi	1,0286
1.8	negatywna	Zieleń / tereny rolne i otwarte	usługi	0,8839
1.9	negatywna	Zieleń / tereny rolne i otwarte	usługi	4,7104
1.10	negatywna	Zieleń / tereny rolne i otwarte	usługi	6,3760
1.11	negatywna	Zieleń / tereny rolne i otwarte	usługi	1,0167
1.12	negatywna	Zieleń / tereny rolne i otwarte	usługi	3,0110
1.13	negatywna	Zieleń / tereny rolne i otwarte	usługi	6,0930
1.14	negatywna	Zieleń / tereny rolne i otwarte	usługi	2,2974
Suma (negatywne)				97,4596
2.1	neutralna	Mieszkańcowa / zagrodowa	Produkcja / usługi	3,1413
2.2	neutralna	Zieleń / tereny rolne i otwarte	Infrastrukturalna	5,6331
2.3	neutralna	Zieleń / tereny rolne i otwarte	usługi	0,7025
2.4	neutralna	Zieleń / tereny rolne i otwarte	Produkcja / usługi	0,3585
2.5	neutralna	Zieleń / tereny rolne i otwarte	usługi	0,4657
2.6	neutralna	Zieleń / tereny rolne i otwarte	usługi	1,2789
Suma (neutralne)				11,5800
3.1	pozytywna	Mieszkańcowa / zagrodowa	Zieleń / tereny rolne i otwarte	1,5890
3.2	pozytywna	Mieszkańcowa / zagrodowa	Zieleń / tereny rolne i otwarte	1,7642
3.3	pozytywna	Mieszkańcowa / zagrodowa	Zieleń / tereny rolne i otwarte	2,1313
3.4	pozytywna	Mieszkańcowa / zagrodowa	Zieleń / tereny rolne i otwarte	1,6553
3.5	pozytywna	Mieszkańcowa / zagrodowa	Zieleń / tereny rolne i otwarte	0,8887
3.6	pozytywna	Mieszkańcowa / zagrodowa	Zieleń / tereny rolne i otwarte	1,3804
3.7	pozytywna	Mieszkańcowa / zagrodowa	Zieleń / tereny rolne i otwarte	1,7354
3.8	pozytywna	Usługowa	Zieleń / tereny rolne i otwarte	7,9034
3.9	pozytywna	Mieszkańcowa / zagrodowa	Zieleń / tereny rolne i otwarte	5,2222
3.10	pozytywna	Mieszkańcowa / zagrodowa	Zieleń / tereny rolne i otwarte	6,5578
3.11	pozytywna	Mieszkańcowa / zagrodowa	Zieleń / tereny rolne i otwarte	6,0981
3.12	pozytywna	Mieszkańcowa / zagrodowa	Zieleń / tereny rolne i otwarte	2,3896
3.13	pozytywna	Usługowa	Zieleń / tereny rolne i otwarte	3,4359
3.14	pozytywna	Mieszkańcowa / zagrodowa	Zieleń / tereny rolne i otwarte	5,5289
3.15	pozytywna	Produkcja / usługi	Zieleń / tereny rolne i otwarte	1,3491
3.16	pozytywna	Mieszkańcowa / zagrodowa	Zieleń / tereny rolne i otwarte	1,5506
3.17	pozytywna	Mieszkańcowa / zagrodowa	Zieleń / tereny rolne i otwarte	4,7955
3.18	pozytywna	Mieszkańcowa / zagrodowa	Zieleń / tereny rolne i otwarte	3,3403
3.19	pozytywna	Mieszkańcowa / zagrodowa	Zieleń / tereny rolne i otwarte	6,0172
3.20	pozytywna	Mieszkańcowa / zagrodowa	Zieleń / tereny rolne i otwarte	3,1645
3.21	pozytywna	Mieszkańcowa / zagrodowa	Zieleń / tereny rolne i otwarte	4,1799
3.22	pozytywna	Produkcja / usługi	Zieleń / tereny rolne i otwarte	3,0215
3.23	pozytywna	Produkcja / usługi	Zieleń / tereny rolne i otwarte	1,7713
3.24	pozytywna	Produkcja / usługi	Zieleń / tereny rolne i otwarte	1,5799
3.25	pozytywna	Mieszkańcowa / zagrodowa	Zieleń / tereny rolne i otwarte	2,2897
3.26	pozytywna	Mieszkańcowa / zagrodowa	Zieleń / tereny rolne i otwarte	1,8602
3.27	pozytywna	Mieszkańcowa / zagrodowa	Zieleń / tereny rolne i otwarte	12,2655
3.28	pozytywna	Mieszkańcowa / zagrodowa	Zieleń / tereny rolne i otwarte	4,7626
3.29	pozytywna	Mieszkańcowa / zagrodowa	Zieleń / tereny rolne i otwarte	4,7438
3.30	pozytywna	Mieszkańcowa / zagrodowa	Zieleń / tereny rolne i otwarte	3,1961
3.31	pozytywna	Mieszkańcowa / zagrodowa	Zieleń / tereny rolne i otwarte	3,7558
3.32	pozytywna	Mieszkańcowa / zagrodowa	Zieleń / tereny rolne i otwarte	2,4432
3.33	pozytywna	Mieszkańcowa / zagrodowa	Zieleń / tereny rolne i otwarte	4,0947
3.34	pozytywna	Mieszkańcowa / zagrodowa	Zieleń / tereny rolne i otwarte	1,4637

3.35	pozytywna	Mieszkaniowa / zagrodowa	Zieleń / tereny rolne i otwarte	5,5691
3.36	pozytywna	Produkcja / usługi	Zieleń / tereny rolne i otwarte	10,0897
3.37	pozytywna	Mieszkaniowa / zagrodowa	Zieleń / tereny rolne i otwarte	1,1135
3.38	pozytywna	Mieszkaniowa / zagrodowa	Zieleń / tereny rolne i otwarte	1,3215
3.39	pozytywna	Mieszkaniowa / zagrodowa	Zieleń / tereny rolne i otwarte	2,2580
3.40	pozytywna	Mieszkaniowa / zagrodowa	Zieleń / tereny rolne i otwarte	1,9963
3.41	pozytywna	Mieszkaniowa / zagrodowa	Zieleń / tereny rolne i otwarte	1,8727
3.42	pozytywna	Mieszkaniowa / zagrodowa	Zieleń / tereny rolne i otwarte	9,3880
3.43	pozytywna	Mieszkaniowa / zagrodowa	Zieleń / tereny rolne i otwarte	1,1893
3.44	pozytywna	Produkcja / usługi	Zieleń / rekreacja/ sport/ usługi	0,7071
Suma (pozytywne)				155,4305
Bilans (pozytywne – negatywne)				57,9709

W odniesieniu do zmian przeznaczenia o charakterze nieznacznie negatywnym, których łączna powierzchnia wynosi około **97,45 ha**, plan ustala obowiązek zapewnienia powierzchni biologicznie czynnej w wielkości od 20% do 30%, w zależności od rodzaju planowanego zagospodarowania. Obliczono, że spośród ww. terenów minimalna powierzchnia biologicznie czynna będzie wynosić co najmniej **22,5 ha**. Z racji tego, że na ogół nie wykorzystuje się w pełni powierzchni możliwej do zabudowy, można przypuścić, że realna powierzchnia wolna od zabudowy i zagospodarowana jako zieleń będzie większa od wymaganego minimum około 25 ha. Jest to wprawdzie wartość szacowana, jednakże procentowy udział powierzchni biologicznie czynnej wraz z innymi zasadami zagospodarowania terenu, często wymusza większy od ustalonego udział terenu wolnego od wszelkiej zabudowy.

Analizując przedmiotowy projekt wydaje się, że najistotniejszym skutkiem środowiskowym jest dopuszczenie zabudowy produkcyjnej w obszarach oznaczonych numerami: 1.1, 1.2, 1.5 i 1.6. Jednak nie można klasyfikować tej dyspozycji planistycznej w kategoriach znacząco negatywnych. Tereny te ściśle korelują z kontekstem otoczenia (rejon węzła istniejącej drogi S7 i projektowanej S12). Oznaczone numerem 1.3 i 1.4 związane są z rozbudową istniejącego układu zabudowy wsi Tomaszów, Guzów i Orońsko. Należy nadmienić że wieś Tomaszów ma znacząco ograniczone możliwości rozwoju zabudowy z uwagi na przebieg drogi S7 (bariera przestrzenna) oraz rozległych i zwartych użytków leśnych. Również dostępność infrastruktury technicznej i komunikacyjnej uzasadnia wyżej opisane przeznaczenia terenów.

Przeznaczenie obszaru 2.1 pod strefę gospodarczą ocenia się neutralnie, w oparciu o poniższe ustalenia:

- obszar o ustalonym kierunku mieszkaniowo-usługowym w obowiązującym Studium, obecnie niezabudowany,
- potencjalnie intensywny sposób zagospodarowania – zależnie od ustaleń MPZP lub DWZ,
- brak przesądzenia o skali, uciążliwości i dominującej funkcji przedsięwzięć (zależy od ustaleń MPZP i ewentualnie decyzji o środowiskowych uwarunkowaniach),
- funkcja uzasadniona odpowiednią lokalizacją – w sąsiedztwie drogi krajowej, na peryferiach sołectwa, na terenach o niskiej wartości ekologicznej i umiarkowanej przydatności dla rolnictwa.

Przeznaczenie obszarów 2.2 pod strefę infrastrukturalną ocenia się neutralnie, z uwagi na niejednorodne cechy, tj.:

- zabór terenu na cele związane z gospodarką odpadami, czyli ubytek powierzchni biologicznie czynnej,
- racjonalne wykorzystanie istniejących uwarunkowań – istniejące składowisko wraz z infrastrukturą.

Przeznaczenie obszarów: 2.3, 2.4, 2.5, i 2.6 pod strefy usługowe ocenia się neutralnie, z uwagi na niejednorodne cechy, tj.:

- obszary o ustalonym kierunku terenów otwartych i rolniczych w obowiązującym Studium, lecz obecnie częściowo zagospodarowane na podstawie decyzji o warunkach zabudowy,
- wykorzystanie dróg serwisowych wzdłuż istniejącej drogi S7, wraz z infrastrukturą techniczną,
- Koncentracja działalności gospodarczej w rejonie dróg wysokiej klasy technicznej,
- Potencjalna zabudowa będzie stanowić barierę przestrzenną zmniejszającą immisję hałasu od drogi S7 na tereny z zabudową mieszkaniową.

Samo opracowanie planu ogólnego, w oparciu o rzetelne obliczenia zapotrzebowania na zabudowę mieszkaniową i zasady zrównoważonego rozwoju, należy uznać jako pozytywne działanie – na rzecz

rozwiązania problemów przestrzennych. Przyjęcie planu, można więc traktować jako środek zapobiegający dalszym niekorzystnym zmianom w strukturze funkcjonalno-przestrzennej. Ocenia się, że ustalenie racjonalnych zasad lokalizacji nowej zabudowy, będzie miało istotny wpływ na polepszenie jakości przestrzeni gminy, a tym samym jakości życia mieszkańców w perspektywie wieloletniej.

Plan ogólny w swych założeniach dopuszcza tereny elektrowni wiatrowych, w niektórych strefach otwartych (SO) i strefach produkcji rolniczej (SR). Dopuszczenie to nie stanowi skutków środowiskowych z następujących powodów:

- elektrownie wiatrowe zostały dopuszczone w ramach dodatkowego profilu funkcjonalnego tylko dla tych stref, które posiadają odpowiednie uwarunkowania środowiskowe pozwalające na ich realizację, tj. możliwość zachowania odpowiedniej odległości od budynków mieszkalnych, brak obszarów cennych przyrodniczo, wietrzność terenu, duży udział gleb o niskiej przydatności rolniczej, etc.,
- plan ogólny nie przesądza o realizacji elektrowni wiatrowych ani o ich szczegółowym rozmieszczeniu – które zgodnie z prawem następuje na podstawie planów miejscowych,
- zwiększanie udziału OZE w bilansie energetycznym stanowi realizację celów środowiskowych związanych głównie z poprawą jakości powietrza. Jest to działanie zgodne polityką energetyczną na poziomie krajowym i wspólnotowym (UE).

Projekt POG wprowadza szereg funkcji, które mogą potencjalnie wpłynąć na jakość powietrza atmosferycznego. jednak w znaczącej większości będzie to uzupełnienie istniejącej zabudowy, także w przypadku stref SP (strefa gospodarcza, tereny istniejące lub w otoczeniu zakładów już funkcjonujących, lub określonych w obowiązującym Studium). O ile zagrożenie ze strony obiektów usługowych lub przemysłowych jest zwykle niewielkie, ponieważ muszą one spełnić szereg norm ujętych w prawie ochrony środowiska oraz objęte są bieżącym system monitoringu, kontroli oraz pozwoleń, o tyle wciąż poważnym źródłem zanieczyszczeń pozostaną istniejące obiekty w zabudowie mieszkaniowej, wykorzystujące systemy ciepłne nie spełniające obecnych norm, oddziałujące w formie tzw. „niskiej emisji”. Problem ten jednak nie może być rozwiązany ustaleniami POG, a jedynie na podstawie zmian przepisów prawa i jego skutecznej egzekucji.

POG nie ma bezpośredniego wpływu na środowisko akustyczne. Oddziaływanie związane z ponadnormatywnym hałasem dotyczy wyłącznie terenów zabudowy przeznaczonej na stały lub czasowy pobyt ludzi. Niewątpliwie jednak na terenach na których powstanie nowa zabudowa środowisko akustyczne może ulec zmianie. Zgodnie z obowiązującymi przepisami określenie rodzajów terenów chronionych przed hałasem leży w zakresie rzeczowym miejscowych planów.

Projekt POG, choć docelowo stanie się aktem prawa miejscowego, **nie przesądza o realizacji jakiegokolwiek inwestycji**, a jedynie określa ogólny zakres funkcji dla strefy funkcjonalnej, do szczegółowego wydzielenia i ustalenia zasad zagospodarowania w planie miejscowym lub decyzji zabudowy. Ostatecznie to na przedsiębiorcach lub inwestorach spoczywał będzie, zgodnie z obowiązującymi przepisami, obowiązek ograniczenia tego negatywnego oddziaływania. Dokładny wpływ przedsięwzięcia na środowisko winien zostać zbadany i opisany w karcie informacyjnej przedsięwzięcia, a jeśli zajdzie taka konieczność w raporcie oddziaływania na środowisko.

Projekt POG wprowadza niewiele nowych terenów zabudowy, które w sposób znaczący mogłyby pogorszyć jakość wód powierzchniowych. W przeważającej większości będzie to jednak zabudowa uzupełniająca istniejącą już strukturę. Niewątpliwie powstanie nowej zabudowy mieszkaniowej, usługowej i przemysłowej będzie skutkowało zwiększeniem ilości odprowadzanych ścieków, jednak będą one musiały być oczyszczane zgodnie z obowiązującymi przepisami.

Nie przewiduje się by w wyniku realizacji ustaleń POG zostały zajęte, a co za tym idzie i zdegradowane, jakiegokolwiek cieków lub zbiorniki wód powierzchniowych. Wolne od zabudowy pozostały również doliny poszczególnych cieków, w tym doliny rzek Oronki i Szabasówki, w zdecydowanej większości znajdują się ona w obrębie strefy otwartej SO. Jako profil dodatkowy wskazano w obrębie poszczególnych stref tereny wód, co umożliwi wskazanie terenów wód w miejscowych planach zagospodarowania przestrzennego, na terenach z możliwością urbanizacji np. na terenach mieszkaniowych czy usługowych.

Należy mieć na uwadze, że część terenów wód, przede wszystkim rejonów rozlewiska i stawów zostały ujęte w obrębie strefy SN, a więc zieleni i rekreacji. Jako profil dodatkowy wskazano tu tereny usług sportu i rekreacji. W obrębie tej strefy w profilu podstawowym wskazane jest przeznaczenie „tereny wód”, co

umożliwi zachowanie cieków, stawów, oczek wodnych i innych zbiorników w przypadku realizacji miejscowych planów zagospodarowania przestrzennego lub wydawania decyzji o warunkach zabudowy. Projekt POG nie wprowadza funkcji, które mogą mieć znaczące oddziaływanie na wody podziemne jak np. rozległe tereny produkcyjne czy składowiska odpadów. Dla ochrony wód podziemnych kluczowe znaczenie mają działania, które wykraczają poza ramy planowania przestrzennego, takie jak np. egzekwowanie przez gminę wywozu nieczystości oraz rozwój infrastruktury. Projekt nie narusza żadnych terenów mających realne znaczenie dla środowiska przyrodniczego, w tym form ochrony przyrody tj. użytek ekologiczny lub obszar Natura 2000. Zapobiega też niekontrolowanej i chaotycznej urbanizacji. Instrument kontroli nad procesem urbanizacji będzie zrealizowany, poprzez spójne i adekwatne do uwarunkowań lokalnych zasady zagospodarowania.

Ocena stopnia zgodności projektu z aktami wykonawczymi dotyczącymi prawnych form ochrony przyrody

Użytki ekologiczne	
Zakazy i ograniczenia istotne z punktu widzenia projektowanego dokumentu	Spełnienie warunku
1) niszczenia, uszkodzenia lub przekształcania obiektu lub obszaru	Wyznaczenie stref otwartych SO. POG nie ma wpływu na incydentalne zniszczenia lub przekształcenia.
2) wykonywania prac ziemnych trwale zniekształcających rzeźbę terenu, z wyjątkiem prac związanych z zabezpieczeniem przeciwsztormowym lub przeciwpowodziowym albo budową, odbudową, utrzymywaniem, remontem lub naprawą urządzeń wodnych	Wyznaczenie stref otwartych SO. Plan ogólny nie ma wpływu na gospodarkę wodną i leśną.
3) uszkodzenia i zanieczyszczenia gleby	Wyznaczenie stref otwartych SO. POG nie ma wpływu na incydentalne uszkodzenie gleby lub nielegalny wywóz szkodliwych substancji.
4) dokonywania zmian stosunków wodnych, jeżeli zmiany te nie służą ochronie przyrody albo racjonalnej gospodarce rolnej, leśnej, wodnej lub rybackiej	Wyznaczenie stref otwartych SO. Plan ogólny nie ma wpływu na gospodarkę wodną i leśną.
5) likwidowania, zasypywania i przekształcania naturalnych zbiorników wodnych, starorzeczy oraz obszarów wodno-błotnych;	Wyznaczenie stref otwartych SO. POG nie ma wpływu na incydentalne zniszczenia lub przekształcenia.
6) wylewania gnojowicy, z wyjątkiem nawożenia użytkowanych gruntów rolnych	Nie dotyczy. POG nie ma wpływu na nielegalny wywóz szkodliwych substancji.
7) zmiany sposobu użytkowania ziemi	Wyznaczenie stref otwartych SO.
8) wydobywania do celów gospodarczych skał, w tym torfu, oraz skamieniałości, w tym kopalnych szczątków roślin i zwierząt, a także minerałów i bursztynu	Nie dotyczy. POG nie ma wpływu na nielegalne pozyskiwanie zasobów naturalnych.
9) umyślnego zabijania dziko występujących zwierząt, niszczenia nor, legowisk zwierzęcych oraz tarłisk i złożonej ikry, (...)	Nie dotyczy. POG nie ma wpływu na incydentalne zniszczenia oraz działalność kłusowniczą.
10) zbioru, niszczenia, uszkodzenia roślin i grzybów na obszarach użytków ekologicznych, (...)	Nie dotyczy. POG nie ma wpływu na zbieractwo lub na incydentalne zniszczenia.
11) umieszczania tablic reklamowych	Nie dotyczy. POG nie może zakazywać umieszczania reklam
Pomniki przyrody	
Zakazy i ograniczenia istotne z punktu widzenia projektowanego dokumentu	Spełnienie warunku
1) niszczenia, uszkodzenia lub przekształcania obiektu	Nie dotyczy. POG nie ma wpływu na nielegalne uszkodzenie pomników przyrody
2) uszkodzenia i zanieczyszczenia gleby	Nie dotyczy. POG nie ma wpływu na incydentalne uszkodzenie gleby lub nielegalny wywóz szkodliwych substancji.
3) umieszczania tablic reklamowych	Nie dotyczy. POG nie może zakazywać umieszczania reklam
Projektowany rezerwat przyrody „Szabasówka”	
Zakazy i ograniczenia istotne z punktu widzenia projektowanego dokumentu	Spełnienie warunku
Brak określonych zakazów i nakazów (rezerwat projektowany). Na potrzeby niniejszego dokumentu należy przyjąć zgodnie z art. 15 ustawy o ochronie przyrody, zakazy obowiązujące na terenie rezerwatów przyrody, w szczególności: 1) Zakaz budowy lub przebudowy obiektów budowlanych i urządzeń technicznych, z wyjątkiem obiektów służących celom rezerwatu przyrody 2) niszczenia gleby lub zmiany przeznaczenia i użytkowania gruntów 3) wykonywania prac ziemnych trwale zniekształcających rzeźbę terenu	Wyznaczenie stref otwartych SO. POG nie ma wpływu na incydentalne zniszczenia lub przekształcenia.

Ocena stopnia zgodności projektu POG z ustaleniami projektu „Audytu Krajobrazowego Województwa Mazowieckiego”

Zgodnie z projektem „Audytu Krajobrazowego Województwa Mazowieckiego” na obszarze gminy wykazano dwa obszary krajobrazów priorytetowych, których zasięg i opis przedstawiono w rozdziale 4.8.

Krajobraz priorytetowy nr 4-342.33-038 – „miejscowości o zwartej, wielorzędowej zabudowie o charakterze wiejskim”	
Rekomendacje	Sposób uwzględnienia w projekcie POG
1) utrzymanie dotychczasowego charakteru krajobrazu	Ograniczenie podstawowych wskaźników i gabarytów zabudowy oraz wyznaczenie stref (dla zabudowy głównie SJ), w oparciu o stan istniejący i uwarunkowania lokalne.
2) ochrona terenów otwartych przed rozpraszaniem zabudowy	Wyznaczenie stref otwartych SO. Ograniczenie stref związanych z zabudową mieszkaniową, zgodnie z analizą zapotrzebowania na nową zabudowę mieszkaniową w gminie.
3) kształtowanie zabudowy w sposób harmonizujący ze środowiskiem przyrodniczym	Ograniczenie podstawowych wskaźników i gabarytów zabudowy oraz wyznaczenie stref (dla zabudowy głównie SJ), w oparciu o stan istniejący i uwarunkowania lokalne.
4) rozwój obszarów zurbanizowanych uwzględniający potrzeby i możliwości jednostki osadniczej	Wyznaczenie odpowiednich stref planistycznych, w oparciu o uwarunkowania zawarte w opracowaniu ekofizjograficznym i realne zapotrzebowanie na nowe funkcje.
5) zachowanie spójności struktury funkcjonalno-przestrzennej krajobrazu	
6) Ochrona i kształtowanie krajobrazu, m.in. poprzez: przeciwdziałanie dysharmonii, z uwzględnieniem obiektów i obszarów zabytkowych, a także kształtowanie estetyki przestrzeni	Ograniczenie podstawowych wskaźników i gabarytów zabudowy oraz wyznaczenie stref (dla zabudowy głównie SJ), w oparciu o stan istniejący i uwarunkowania lokalne. POG nie ma bezpośredniego wpływu na estetykę obiektów oraz nie definiuje ustaleń szczegółowych dla zabytków.
7) wprowadzanie nowej zabudowy w sposób nawiązujący do istniejących obiektów i obszarów zabytkowych	
8) adaptację obiektów zabytkowych do nowych funkcji	Nie dotyczy. POG nie definiuje ustaleń szczegółowych dla zabytków.
9) utrzymanie zadrzewień, enklaw leśnych, cieków i zbiorników wodnych	Wyznaczenie stref otwartych SO
Krajobraz priorytetowy nr 14-342.33-079 – krajobraz z przewagą siedlisk borowych	
Rekomendacje	Sposób uwzględnienia w projekcie POG
1) ograniczanie zmiany przeznaczenia gruntów leśnych na cele nieleśne, w szczególności gleb klas I-III,	Wyznaczenie stref otwartych SO, poza obszarami zagospodarowanymi na cele budowlane.
2) Ochrona walorów krajobrazowych w planowaniu i zagospodarowaniu przestrzennym, z zachowaniem zasad zrównoważonego rozwoju,	Wyznaczenie odpowiednich stref planistycznych, w oparciu o uwarunkowania zawarte w opracowaniu ekofizjograficznym i realne zapotrzebowanie na nowe funkcje.
3) Zaniechanie intensywnego rozwoju gospodarczego związanego z nadmierną eksploatacją zasobów środowiska przyrodniczego.	

W związku z realizacją ustaleń planu nie przewiduje się tzw. „znaczących” oddziaływań na środowisko, bowiem zmiany przestrzenne zaproponowane w planie nie są na tyle radykalne, aby można było jednoznacznie przewidzieć jakiegokolwiek znaczące skutki w najbliższych kilku latach. Poniższa analiza, mimo wszystko uwzględnia zakres przewidywanych oddziaływań – również o umiarkowanym znaczeniu.

Różnorodność biologiczna					
Opis ustalenia lub przeznaczenia	Oddziaływanie	Kwalifikacja oddziaływania	Charakter	Trwałość oddziaływania	Odwracalność zjawisk
Strefy otwarte	Zwiększenie udziału zieleni urządzonej, zwłaszcza w rejonie planowanego skrzyżowania dróg.	pozytywne	bezpośrednie	długoterminowe	tak
Wydzielenie stref pod zabudowę mieszkaniową zgodnie z realnym zapotrzebowaniem	Podwyższenie standardów zagospodarowania przestrzeni z uwzględnieniem terenów.	pozytywne	bezpośrednie	długoterminowe	tak
Strefa gospodarcza	Ubytek powierzchni biologicznie czynnej, na rzecz intensywnej zabudowy.	negatywne	pośrednie	trwale	nie
Zdrowie, bezpieczeństwo i jakość życia ludzi					
Opis ustalenia lub przeznaczenia	Oddziaływanie	Kwalifikacja oddziaływania	Charakter	Trwałość oddziaływania	Odwracalność zjawisk
Określenie podstawowych parametrów zabudowy i zagospodarowania	Ochrona jakości przestrzeni przed nadmierną antropopresją.	Pozytywne	bezpośrednie	długoterminowe	tak
Woda					
Opis ustalenia lub przeznaczenia	Oddziaływanie	Kwalifikacja oddziaływania	Charakter	Trwałość oddziaływania	Odwracalność zjawisk
Strefy otwarte oraz zieleni i rekreacji	Zachowanie terenów zielonych, ochrona terenu przepuszczalnego dla wody.	pozytywne	bezpośrednie	długoterminowe	tak
Strefa gospodarcza	Inwestycje publiczne na cele wodno-kanalizacyjne dzięki wpływom z podatku od działalności gospodarczej.	pozytywne	wtórne	długoterminowe	tak
Powietrze, klimat i środowisko akustyczne					
Opis ustalenia lub przeznaczenia	Oddziaływanie	Kwalifikacja oddziaływania	Charakter	Trwałość oddziaływania	Odwracalność zjawisk
Strefy otwarte i usługowe	Wyznaczenie w ramach stref otwartych SO oraz stref usługowych SU terenów możliwych do lokalizacji urządzeń OZE.	pozytywne	bezpośrednie	długoterminowe	tak
Strefy otwarte oraz zieleni i rekreacji	Wspomaganie naturalnych procesów oczyszczania powietrza.	pozytywne	pośrednie	długoterminowe	tak
Powierzchnia ziemi i gleby					
Opis ustalenia lub przeznaczenia	Oddziaływanie	Kwalifikacja oddziaływania	Charakter	Trwałość oddziaływania	Odwracalność zjawisk
Strefy otwarte oraz zieleni i rekreacji	Ochrona terenu przepuszczalnego dla wody, ochrona przed nadmierną ekspansją zabudowy.	pozytywne	bezpośrednie	długoterminowe	tak
Określenie podstawowych parametrów zabudowy i zagospodarowania	Ustalenie zasad zagospodarowania uwzględniających wymogi zachowania odpowiednich proporcji pomiędzy terenami zabudowy a powierzchnią biologicznie czynną.	pozytywne	bezpośrednie	długoterminowe	tak
Środowisko kulturowe i krajobraz					
Opis ustalenia lub przeznaczenia	Oddziaływanie	Kwalifikacja oddziaływania	Charakter	Trwałość oddziaływania	Odwracalność zjawisk
Określenie podstawowych parametrów zabudowy i zagospodarowania	Ochrona podstawowych zasad ładu przestrzennego. Brak możliwości realizacji zabudowy na podstawie decyzji WZ, niezgodnych z polityką przestrzenną gminy.	pozytywne	bezpośrednie	trwale	tak

10. Oddziaływania skumulowane

Można przypuszczać, że w długoletniej perspektywie (np. za 20-30 lat) w skali całego kraju, pozytywnym oddziaływaniem skumulowanym będzie zauważalny regres zjawiska nadmiernego rozpraszania zabudowy. Przypuszczenie to, związane jest z podstawowymi założeniami ideowymi planów ogólnych, czyli zwiększenie kontroli nad ruchem budowlanym w mieszkalnictwie, w oparciu o prognozy demograficzne oraz wymóg zgodności decyzji o warunkach zabudowy z ustaleniami POG. Ponadto plany ogólne we wszystkich polskich gminach i miastach wejdą w życie na przestrzeni stosunkowo krótkiego okresu.

Na podstawie dokonanych analiz ustaleń POG nie przewiduje się kumulacji innych oddziaływań. Przy założeniu, że nowe inwestycje będą zgodne z zapisami planu miejscowego lub decyzji WZ, nie należy się spodziewać znaczącego pogorszenia jakości środowiska.

11. Rozwiązania mające na celu zapobieganie, ograniczanie lub kompensację przyrodniczą negatywnych oddziaływań na środowisko

Realizacja planu ogólnego wynika z reformy w polskim ustawodawstwie, która polega na zastąpieniu dotychczas obowiązujących dokumentów studium uwarunkowań i kierunków zagospodarowania przestrzennego, planami ogólnymi (POG). W przypadku jego braku po ustalonym terminie gmina nie będzie mogła opracować nowego lub też zmieniać istniejących MPZP ani wydawać decyzji o warunkach zabudowy. POG jest dokumentem specyficznym, o sprecyzowanej formie, w którym w ustawodawstwie nie przewidziano bezpośrednich rozwiązań mających na celu zapobieganie lub ograniczanie negatywnych oddziaływań na środowisko, jak miało to miejsce w dokumencie Studium - w którym można było wprowadzać bardziej sprecyzowane warunki zagospodarowania. Natomiast w projekcie POG nie ma takiej możliwości, ani przewidzianego szczególnego miejsca na takie zapisy. A zatem podstawowym działaniem zapobiegawczym i minimalizującym jest takie wskazanie stref, które umożliwi pozostawienie jak największych terenów wolnych od przekształceń i zabudowy, w tym najcenniejszych terenów pod względem przyrodniczym. W projekcie POG wskazano rozległe strefy SO – terenów otwartych, która obejmuje doliny w obniżeniach rzek, cieków i bagien oraz pozostałe wartościowe pod względem przyrodniczym tereny. Pozytywnie należy ocenić wydzielenie wielu stref, które stanowiąc będą przeciwwagę dla procesów urbanizacyjnych. W strefach tych znajdują się tereny lasów oraz tereny rolne, doliny cieków oraz tereny, które w opracowaniu ekofizjograficznym są rekomendowane do objęcia ochroną.

Reasumując nie przewiduje się znaczącego pogorszenia walorów przyrodniczych, w tym Siedlisk przyrodniczych, w związku z przyszłą realizacją zmian zagospodarowania w obrębie poszczególnych stref.

W stosunku do całego obszaru projekt POG wprowadza podstawowe wskaźniki urbanistyczne. Określa min. minimalny udział powierzchni biologicznie czynnej, maksymalną nadziemną intensywność zabudowy, maksymalną wysokość zabudowy oraz maksymalny udział powierzchni zabudowy. Ustalone w POG właściwie strefy zapewniają wprowadzenie w miejscowych planach zagospodarowania przestrzennego rozwiązań, które nie będą powodowały znaczących negatywnych oddziaływań oraz zapewnią możliwość rozwoju gminy w zgodzie z zasadami zrównoważonego rozwoju i poszanowania przyrody.

W projekcie POG nie wprowadzono zapisów dotyczących kompensacji przyrodniczej. Zakres kompensacji przyrodniczej może zostać określony, zgodnie z art. 75 ust. 4 i 5 prawa ochrony środowiska w pozwoleniu na budowę lub w decyzji o środowiskowych uwarunkowaniach. Na terenie objętym POG, po przeprowadzonej analizie nie prognozuje się wystąpienia terenów, na których wprowadzenie urbanizacji powodowałyby konieczność wykonania kompensacji przyrodniczej (brak stwierdzenia negatywnego wpływu na cenne siedliska przyrodnicze).

12. Propozycje rozwiązań alternatywnych do rozwiązań zawartych w planie

Objęty analizą projekt nie zawiera rozwiązań alternatywnych. Jest on zgodny z podstawowymi zasadami ochrony środowiska oraz z głównymi uwarunkowaniami zagospodarowania przestrzennego miasta. Wykluczono rozwiązania planistyczne mogące stwarzać konflikty lub kolizje z wymogami ochrony środowiska, dzięki czemu są zgodne z warunkami i możliwościami środowiskowymi obszaru. W związku z powyższym uznaje się, że sporządzanie rozwiązań alternatywnych do przedmiotowego projektu jest niecelowe.

13. Transgraniczne oddziaływanie na środowisko

Ustalenia planu ogólnego, wyrażane w dyspozycjach funkcjonalno-przestrzennych stref planistycznych, nie przewidują nowych sposobów zagospodarowania mogących oddziaływać trans-granicznie na komponenty środowiska. W związku z czym nie stwierdzono oddziaływania transgranicznego, wymagającego wszczęcia procedury przewidzianej w Konwencji z Espoo – potwierdzonej przez ustawę „Prawo ochrony środowiska”.

14. Streszczenie w języku niespecjalistycznym

Podstawowym zadaniem planu ogólnego (zwanego dalej planem) jest określenie stref planistycznych, stanowiących profil funkcjonalny na potrzeby szczegółowego określenia zasad zagospodarowania terenów, w drodze decyzji o warunkach zabudowy lub miejscowego planu zagospodarowania przestrzennego. Określenie ww. stref powinno uwzględniać wiele uwarunkowań i aspektów - w tym również celów środowiskowych tj.:

- ochrona środowiska przyrodniczego i krajobrazu,
- ochrona środowiska kulturowego,
- ochrona dóbr materialnych,
- racjonalne kształtowanie przestrzeni publicznych,
- zrównoważony rozwój społeczno-gospodarczy.

W obecnym stanie zagospodarowania, przedmiotowy obszar gminy jest użytkowany w sposób typowy dla obszarów wiejskich, z dużym udziałem otwartej przestrzeni produkcji rolniczej. Plan ogólny ma na celu wydzielenie stref planistycznych z określeniem dopuszczalnych przeznaczeń i podstawowych parametrów zabudowy i zagospodarowania. Plan ten po wejściu w życie, zastąpi obowiązujące studium uwarunkowań i kierunków zagospodarowania przestrzennego gminy.

Podstawę prawną opracowania prognozy stanowi art. 51 ustawy z dnia 3 października 2008 r. udostępnianiu informacji o środowisku i jego ochronie, udziale społeczeństwa w ochronie środowiska oraz o ocenach oddziaływania na środowisko (Dz.U. 2024 poz. 1112 z późn. zm.), zwanej dalej ustawą.

Stosownie do Art. 13d. 1. ustawy z dnia 27 marca 2003 r. o planowaniu i zagospodarowaniu przestrzennym (Dz.U. 2021 poz. 741), przy wyznaczaniu stref planistycznych w planach ogólnych w pierwszej kolejności uwzględnia się obszary, dla których w obowiązujących miejscowych planach zagospodarowania przestrzennego określono przeznaczenie umożliwiające realizację funkcji mieszkaniowej, oraz obszary uzupełnienia zabudowy w ramach istniejącej zabudowy. Plan ogólny nie jest bezpośrednio powiązany z dokumentem studium, jednakże dotychczasowe kierunki zagospodarowania przestrzennego zostaną w większości podtrzymane, ponieważ wynikają wprost z uwarunkowań środowiskowych gminy.

Ponadto projekt planu ogólnego powiązany jest z dokumentami:

- Plan Zagospodarowania Przestrzennego Województwa Mazowieckiego,
- Opracowanie ekofizjograficzne gminy, w zakresie wymagań, o których mowa w art. 72 ust. 1-3 ustawy z dnia 27 kwietnia 2001 r. – Prawo ochrony środowiska.

Prognoza została sporządzona w oparciu o identyfikację, analizę i ocenę potencjalnych oddziaływań na środowisko, związanych z realizacją ustaleń planu ogólnego. Mogą one dotyczyć takich komponentów środowiska jak: wody powierzchniowe, wody podziemne, powietrze, ukształtowanie terenu, gleba, klimat akustyczny i bioróżnorodność. W związku z tym zakres przedmiotowego opracowania obejmuje zagadnienia w zakresie przewidywanych zmian w strukturze funkcjonalno-przestrzennej i oceny ich oddziaływania na środowisko, a także możliwości realizacji rozwiązań mających na celu zapobieganie, ograniczanie lub kompensację przyrodniczą negatywnych oddziaływań.

Prognozę sporządzono przy zastosowaniu metod opisowych, charakteryzujących istniejący stan zasobów środowiska z uwzględnieniem istniejących i przewidywanych znaczących oddziaływań oraz obszarów prawnie chronionych - nawet jeżeli występują poza obszarem planu lecz są z nim w pewnym sensie powiązane. Ocenę ewentualnych zagrożeń, poszczególnych komponentów środowiska oraz ich analizy jakościowe, oparto m.in. na danych z państwowego monitoringu środowiska.

Określenie skutków środowiskowych nastąpiło w oparciu o istniejące zagospodarowanie, przeznaczenie terenów w obowiązujących planach miejscowych oraz potencjalne przeznaczenie możliwe do uzyskania w drodze decyzji o warunkach zabudowy. Uwzględniono też kierunki zagospodarowania określone w dotychczas obowiązującym studium, **celem porównania dotychczasowych możliwości zainwestowania terenów, przed wejściem w życie planu ogólnego.** W zależności od stosunku projektowanego zagospodarowania do zagospodarowania istniejącego lub możliwego do uzyskania (do czasu wejścia w życie planu ogólnego), rozpoznano skutki środowiskowe pozytywne, negatywne i neutralne (mieszane), których rodzaj i znaczenie opisano w niniejszej prognozie.

W związku z ogólnym charakterem projektowanego dokumentu można zaproponować metody analizy jedynie podstawowych elementów środowiska. Natomiast bardziej szczegółowe metody powinny się określać dla bardziej sprecyzowanych przedsięwzięć, realizowanych na podstawie planów miejscowych lub decyzji o warunkach zabudowy. Monitoring skutków środowiskowych realizacji ustaleń planu ogólnego może się odbywać w oparciu o wyniki pomiarów uzyskanych w ramach państwowego monitoringu środowiska lub też w ramach innych badań prowadzonych przez organy administracji oraz podmioty gospodarcze działające na obszarze gminy.

Obszar gminy leży w granicach Równiny Radomskiej. Jest to równina denudacyjna powstała wskutek obniżania i wyrównywania się powierzchni terenu. Lokalny krajobraz jest dość monotony z nielicznymi wyraźnymi akcentami w postaci doliny Szabasówki i Oronki. Ma on charakter peryglacjalny z nielicznymi

powierzchniami krajobrazu zalewowego dolin rzecznych – akumulacyjny. Powierzchnia terenu nieznacznie obniża się od wschodu w stronę północno-zachodnią.

Oceny istniejącego stanu środowiska dokonano głównie na podstawie opracowania ekofizjograficznego, wizji w terenie, a także na podstawie planów i programów w zakresie ochrony środowiska i ochrony przyrody. Ocena ta wyszczególnia istniejące problemy ochrony środowiska istotne z punktu widzenia realizacji projektowanego dokumentu. Niniejszy rozdział stanowi więc próg wyjściowy do oceny skutków środowiskowych planu, przy założeniu jego całkowitego wdrożenia.

Jak wynika z przeprowadzonej analizy stan środowiska naturalnego na terenie opracowania można ocenić na poziomie dobrym. Środowisko naturalne i przyrodnicze, w tym świat zwierzęcy, należy chronić poprzez utrzymanie terenów zurbanizowanych w zwartej części poszczególnych sołectw.

Analizując wpływ działalności człowieka na przyrodę obszaru opracowania należy stwierdzić, że stopień intensywności użytkowania przybiera wartości umiarkowane. Dominuje tu funkcja rolnicza z dużym udziałem trwałych użytków zielonych. Ogólna powierzchnia lasów i terenów zabudowanych jest stosunkowo niewielka. Przeważająca funkcja zabudowy to zagrodowa i mieszkaniowa jednorodzinna. Nieliczne obiekty w zabudowie produkcyjnej, realizują działalności o umiarkowanym oddziaływaniu na środowisko.

Stan jakości powietrza na tle całego regionu jest zadowalający. W tym aspekcie analizowany rejon gminy posiada dobre uwarunkowania lokalne tj. ukształtowanie terenu, otoczenie leśne i brak ciągów komunikacyjnych o znacznym dużym natężeniu ruchu. Tym nie mniej nadal należy dążyć do wdrażania rozwiązań minimalizujących niską emisję.

Środowisko naturalne i przyrodnicze jest zubożałe w przestrzeni rolniczej i zurbanizowanej, ale tereny zieleni w dolinach cieków i rzek, a także zwarte użytki leśne, w tym również znajdujące się w sąsiednich sołectwach, w wysokim stopniu kompensują to zjawisko. Ich funkcja ekologiczna jest znacząca dla siedlisk i migracji fauny oraz dla całego ekosystemu gminy.

Walory krajobrazowe wsi nie należą do zaniedbanych, jak również nie występują potencjalne znaczące zagrożenia tego stanu. Należy jednak przyjąć w planie ustalenia prewencyjne, w tym ukierunkowane na odpowiednie kształtowanie zabudowy zgodnie z lokalnymi uwarunkowaniami i potrzebami ochrony dziedzictwa kulturowego. Należy zauważyć, że plan ogólny posiada ograniczone kompetencje w zakresie kształtowania estetyki otoczenia w ujęciu całościowym, ponieważ w dużej mierze zależy od ustaleń miejscowych planów i indywidualnego sposobu wykonywania prawa własności. Wobec tego należy przede wszystkim dążyć do podniesienia jakości przestrzeni publicznych, poprzez odpowiednie rozmieszczenie zabudowy i ustalenie jej podstawowych parametrów.

Część obszaru gminy została już skanalizowana, natomiast gminna sieć kanalizacji podlega sukcesywnej rozbudowie, co jest korzystne ze względu na opisane wcześniej główne zbiorniki wód podziemnych. Nadal jednak peryferyjne tereny zabudowane nie są wyposażone w kanalizację, najprawdopodobniej ze względów ekonomicznych. W obszarach nieskanalizowanych wykorzystuje się głównie zbiorniki i przydomowe oczyszczalnie. Znacznie lepsza jest dostępność wodociągu, który obejmuje zdecydowaną większość terenów zwartej zabudowy.

Gospodarka odpadami komunalnymi na terenie gminy polega na segregacji, zbieraniu i przetwarzaniu lub składowaniu na urządzonych wysypiskach. Odpady komunalne, zielone oraz pozostałości z sortowania odpadów komunalnych przeznaczonych do składowania z terenu gminy mogą być kierowane do punktu Selektywnej Zbiórki Odpadów Komunalnych (PSZOK) w miejscowości Orońsko.

W obszarze planu, poza incydentalnym porzucaniem odpadów w miejscach niedozwolonych, nie stwierdzono dzikich składowisk. Zagrożenie ze strony odpadów komunalnych przy odpowiedniej kulturze i świadomości ekologicznej mieszkańców należy uznać za niewielkie.

Skutki środowiskowe planu ogólnego polegają w omawianym przypadku na ustaleniu profilu funkcjonalnego stref, w porównaniu do obecnie obowiązującego Studium uwarunkowań i kierunków zagospodarowania przestrzennego. Przyjęto, że fragmenty terenów zagospodarowanych na podstawie decyzji o warunkach zabudowy – czyli niezgodnie ze Studium, a włączone do strefy o profilu „budowlanym”, nie stanowią negatywnych skutków środowiskowych.

Analiza wykazała na większości obszaru gminy, umiarkowane różnice wydzielen stref planistycznych w stosunku do wydzielen obszarów funkcjonalnych obowiązującego Studium. Większość z tych różnic nie jest na tyle istotna, aby wykazywać je w prognozie. Ze względu na znaczącą ilość niewielkich fragmentów. Można przyjąć, że sumaryczna powierzchnia fragmentów zmniejszenia powierzchni stref związanych z zabudową jest bardzo zbliżona do fragmentów, gdzie te strefy uległy zwiększeniu. Ogólna analiza porównawcza wskazuje na to, że powierzchnia stref związanych z zabudową mieszkaniową uległa zmniejszeniu w niewielkim stopniu, ponieważ taka jest tendencja - wymuszona przez obliczenia zapotrzebowania na zabudowę mieszkaniową, wykonane w ramach bilansu terenów przeznaczonych pod zabudowę mieszkaniową. Nieco inaczej może być w przypadku stref o funkcji usługowej lub gospodarczej, które nie są bezpośrednio związane z ww. bilansem, tym niemniej istnieje oczywista korelacja terenów mieszkaniowych z usługowymi, ponieważ te pierwsze determinują istnienie drugich oraz mają zasadniczy wpływ na ich koncentrację i wzajemne proporcje.

W ujęciu całościowym różnice między strefami planistycznymi a kierunkami zagospodarowania, określonymi w obowiązującym studium, są niewielkie (korekcyjne). Jednak na trzech obszarach wykazano większe różnice, które warto przedstawić graficznie i oszacować ich znaczenie. W poniższej tabeli zamieszczono rysunki, na których wyszczególniono zmiany kierunku zagospodarowania wybranych terenów, mogące generować skutki środowiskowe.

W odniesieniu do zmian przeznaczenia o charakterze nieznacznie negatywnym, których łączna powierzchnia wynosi około **97,45 ha**, plan ustala obowiązek zapewnienia powierzchni biologicznie czynnej w wielkości od 20% do 30%, w zależności od rodzaju planowanego zagospodarowania. Obliczono, że spośród ww. terenów minimalna powierzchnia biologicznie czynna będzie wynosić co najmniej **22,5 ha**. Z racji tego, że na ogół nie wykorzystuje się w pełni powierzchni możliwej do zabudowy, można przypuścić, że realna powierzchnia wolna od zabudowy i zagospodarowana jako zieleń będzie większa od wymaganego minimum około 25 ha. Jest to wprawdzie wartość szacowana, jednakże procentowy udział powierzchni biologicznie czynnej wraz z innymi zasadami zagospodarowania terenu, często wymusza większy od ustalonego udział terenu wolnego od wszelkiej zabudowy.

Analizując przedmiotowy projekt wydaje się, że najistotniejszym skutkiem środowiskowym jest dopuszczenie zabudowy produkcyjnej w obszarach oznaczonych numerami: 1.1, 1.2, 1.5 i 1.6. Jednak nie można klasyfikować tej dyspozycji planistycznej w kategoriach znacząco negatywnych. Tereny te ściśle korelują z kontekstem otoczenia (rejon węzła istniejącej drogi S7 i projektowanej S12). Oznaczone numerem 1.3 i 1.4 związane są z rozbudową istniejącego układu zabudowy wsi Tomaszów, Guzów i Orońsko. Należy nadmienić, że wieś Tomaszów ma znacząco ograniczone możliwości rozwoju zabudowy z uwagi na przebieg drogi S7 (bariera przestrzenna) oraz rozległych i zwartych użytków leśnych. Również dostępność infrastruktury technicznej i komunikacyjnej uzasadnia wyżej opisane przeznaczenia terenów.

Przeznaczenie obszaru 2.1 pod strefę gospodarczą ocenia się neutralnie, w oparciu o poniższe ustalenia:

- obszar o ustalonym kierunku mieszkaniowo-usługowym w obowiązującym Studium, obecnie niezabudowany,
- potencjalnie intensywny sposób zagospodarowania – zależnie od ustaleń MPZP lub DWZ,
- brak przesądzenia o skali, uciążliwości i dominującej funkcji przedsięwzięć (zależy od ustaleń MPZP i ewentualnie decyzji o środowiskowych uwarunkowaniach),
- funkcja uzasadniona odpowiednią lokalizacją – w sąsiedztwie drogi krajowej, na peryferiach sołectwa, na terenach o niskiej wartości ekologicznej i umiarkowanej przydatności dla rolnictwa.

Przeznaczenie obszarów 2.2 pod strefę infrastrukturalną ocenia się neutralnie, z uwagi na niejednorodne cechy, tj.:

- zabór terenu na cele związane z gospodarką odpadami, czyli ubytek powierzchni biologicznie czynnej,
- racjonalne wykorzystanie istniejących uwarunkowań – istniejące składowisko wraz z infrastrukturą.

Przeznaczenie obszarów: 2.3, 2.4, 2.5, i 2.6 pod strefy usługowe ocenia się neutralnie, z uwagi na niejednorodne cechy, tj.:

- obszary o ustalonym kierunku terenów otwartych i rolniczych w obowiązującym Studium, lecz obecnie częściowo zagospodarowane na podstawie decyzji o warunkach zabudowy,
- wykorzystanie dróg serwisowych wzdłuż istniejącej drogi S7, wraz z infrastrukturą techniczną,
- Koncentracja działalności gospodarczej w rejonie dróg wysokiej klasy technicznej,
- Potencjalna zabudowa będzie stanowić barierę przestrzenną zmniejszającą immisję hałasu od drogi S7 na tereny z zabudową mieszkaniową.

Samo pracowanie planu ogólnego, w oparciu o rzetelne obliczenia zapotrzebowania na zabudowę mieszkaniową i zasady zrównoważonego rozwoju, należy uznać jako pozytywne działanie – na rzecz rozwiązania problemów przestrzennych. Przyjęcie planu, można więc traktować jako środek zapobiegający dalszym niekorzystnym zmianom w strukturze funkcjonalno-przestrzennej. Ocenia się, że ustalenie racjonalnych zasad lokalizacji nowej zabudowy, będzie miało istotny wpływ na polepszenie jakości przestrzeni gminy, a tym samym jakości życia mieszkańców w perspektywie wieloletniej.

Plan ogólny w swych założeniach dopuszcza tereny elektrowni wiatrowych, w niektórych strefach otwartych (SO) i strefach produkcji rolniczej (SR). Dopuszczenie to nie stanowi skutków środowiskowych z następujących powodów:

- elektrownie wiatrowe zostały dopuszczone w ramach dodatkowego profilu funkcjonalnego tylko dla tych stref, które posiadają odpowiednie uwarunkowania środowiskowe pozwalające na ich realizację, tj. możliwość zachowania odpowiedniej odległości od budynków mieszkalnych, brak obszarów cennych przyrodniczo, wietrzność terenu, duży udział gleb o niskiej przydatności rolniczej, etc.,
- plan ogólny nie przesądza o realizacji elektrowni wiatrowych ani o ich szczegółowym rozmieszczeniu – które zgodnie z prawem następuje na podstawie planów miejscowych,
- zwiększanie udziału OZE w bilansie energetycznym stanowi realizację celów środowiskowych związanych głównie z poprawą jakości powietrza. Jest to działanie zgodne polityką energetyczną na poziomie krajowym i wspólnotowym (UE).

Projekt POG wprowadza szereg funkcji, które mogą potencjalnie wpłynąć na jakość powietrza atmosferycznego. jednak w znaczącej większości będzie to uzupełnienie istniejącej zabudowy, także w przypadku stref SP (strefa gospodarcza, tereny istniejące lub w otoczeniu zakładów już funkcjonujących, lub określonych w obowiązującym Studium). O ile zagrożenie ze strony obiektów usługowych lub przemysłowych jest zwykle niewielkie, ponieważ muszą one spełnić szereg norm ujętych w prawie ochrony środowiska oraz objęte są bieżącym system monitoringu, kontroli oraz pozwoleń, o tyle wciąż poważnym źródłem zanieczyszczeń pozostaną istniejące obiekty w zabudowie mieszkaniowej, wykorzystujące systemy ciepłne nie spełniające obecnych norm, oddziałujące w formie tzw. „niskiej emisji”. Problem ten jednak nie może być rozwiązany ustaleniami POG, a jedynie na podstawie zmian przepisów prawa i jego skutecznej egzekucji.

POG nie ma bezpośredniego wpływu na środowisko akustyczne. Oddziaływanie związane z ponadnormatywnym hałasem dotyczy wyłącznie terenów zabudowy przeznaczonej na stały lub czasowy pobyt ludzi. Niewątpliwie jednak na terenach na których powstanie nowa zabudowa środowisko akustyczne może ulec zmianie. Zgodnie z obowiązującymi przepisami określenie rodzajów terenów chronionych przed hałasem leży w zakresie rzeczowym miejscowych planów.

Projekt POG, choć docelowo stanie się aktem prawa miejscowego, **nie przesądza o realizacji jakiegokolwiek inwestycji**, a jedynie określa ogólny zakres funkcji dla strefy funkcjonalnej, do szczegółowego wydzielenia i ustalenia zasad zagospodarowania w planie miejscowym lub decyzji zabudowy. Ostatecznie to na przedsiębiorcach lub inwestorach spoczywał będzie, zgodnie z obowiązującymi przepisami, obowiązek ograniczenia tego negatywnego oddziaływania. Dokładny wpływ przedsięwzięcia na środowisko winien zostać zbadany i opisany w karcie informacyjnej przedsięwzięcia, a jeśli zajdzie taka konieczność w raporcie oddziaływania na środowisko.

Projekt POG wprowadza niewiele nowych terenów zabudowy, które w sposób znaczący mogłyby pogorszyć jakość wód powierzchniowych. W przeważającej większości będzie to jednak zabudowa uzupełniająca istniejącą już strukturę. Niewątpliwie powstanie nowej zabudowy mieszkaniowej, usługowej i przemysłowej będzie skutkowało zwiększeniem ilości odprowadzanych ścieków, jednak będą one musiały być oczyszczane zgodnie z obowiązującymi przepisami.

Nie przewiduje się by w wyniku realizacji ustaleń POG zostały zajęte, a co za tym idzie i zdegradowane, jakiegokolwiek ciek lub zbiorniki wód powierzchniowych. Wolne od zabudowy pozostały również doliny poszczególnych cieków, w tym doliny rzek Oronki i Szabasówki, w zdecydowanej większości znajdują się ona w obrębie strefy otwartej SO. Jako profil dodatkowy wskazano w obrębie poszczególnych stref tereny wód, co umożliwi wskazanie terenów wód w miejscowych planach zagospodarowania przestrzennego, na terenach z możliwością urbanizacji np. na terenach mieszkaniowych czy usługowych.

Należy mieć na uwadze, że część terenów wód, przede wszystkim rejonu rozlewiska i stawów zostały ujęte w obrębie strefy SN, a więc zieleni i rekreacji. Jako profil dodatkowy wskazano tu tereny usług sportu i rekreacji. W obrębie tej strefy w profilu podstawowym wskazane jest przeznaczenie „tereny wód”, co umożliwi zachowanie cieków, stawów, oczek wodnych i innych zbiorników w przypadku realizacji miejscowych planów zagospodarowania przestrzennego lub wydawania decyzji o warunkach zabudowy.

Projekt POG nie wprowadza funkcji, które mogą mieć znaczące oddziaływanie na wody podziemne jak np. rozległe tereny produkcyjne czy składowiska odpadów. Dla ochrony wód podziemnych kluczowe znaczenie mają działania, które wykraczają poza ramy planowania przestrzennego, takie jak np. egzekwowanie przez gminę wywozu nieczystości oraz rozwój infrastruktury.

Projekt nie narusza żadnych terenów mających realne znaczenie dla środowiska przyrodniczego, w tym form ochrony przyrody tj. użytk ekologiczny lub obszar Natura 2000. Zapobiega też niekontrolowanej i chaotycznej urbanizacji. Instrument kontroli nad procesem urbanizacji będzie zrealizowany, poprzez spójne i adekwatne do uwarunkowań lokalnych zasady zagospodarowania.

W związku z realizacją ustaleń planu nie przewiduje się tzw. „znaczących” oddziaływań na środowisko, bowiem zmiany przestrzenne zaproponowane w planie nie są na tyle radykalne, aby można było jednoznacznie przewidzieć jakiegokolwiek znaczące skutki w najbliższych kilku latach. Analiza mimo wszystko uwzględnia zakres przewidywanych oddziaływań – również o umiarkowanym znaczeniu.

Można przypuszczać, że w długoletniej perspektywie (np. za 20-30 lat) w skali całego kraju, pozytywnym oddziaływaniem skumulowanym będzie zauważalny regres zjawiska nadmiernego rozpraszania zabudowy. Przypuszczenie to, związane jest z podstawowymi założeniami ideowymi planów ogólnych, czyli zwiększenie kontroli nad ruchem budowlanym w mieszkalnictwie, w oparciu o prognozy demograficzne oraz wymóg zgodności decyzji o warunkach zabudowy z ustaleniami POG. Ponadto plany ogólne we wszystkich polskich gminach i miastach wejdą w życie na przestrzeni stosunkowo krótkiego okresu.

Na podstawie dokonanych analiz ustaleń POG nie przewiduje się kumulacji innych oddziaływań. Przy założeniu, że nowe inwestycje będą zgodne z zapisami planu miejscowego lub decyzji WZ, nie należy się spodziewać znaczącego pogorszenia jakości środowiska.

Realizacja planu ogólnego wynika z reformy w polskim ustawodawstwie, która polega na zastąpieniu dotychczas obowiązujących dokumentów studium uwarunkowań i kierunków zagospodarowania przestrzennego, planami ogólnymi (POG). W przypadku jego braku po ustalonym terminie gmina nie będzie mogła opracować nowego lub też zmieniać istniejących MPZP ani wydawać decyzji o warunkach zabudowy. POG jest dokumentem specyficznym, o sprecyzowanej formie, w którym w ustawodawstwie nie przewidziano bezpośrednich rozwiązań mających na celu zapobieganie lub ograniczanie negatywnych oddziaływań na środowisko, jak miało to miejsce w dokumencie Studium - w którym można było wprowadzać bardziej sprecyzowane warunki zagospodarowania. Natomiast w projekcie POG nie ma takiej możliwości, ani przewidzianego szczególnego miejsca na takie zapisy. A zatem podstawowym działaniem zapobiegawczym i minimalizującym jest takie wskazanie stref, które umożliwi pozostawienie jak największych terenów wolnych od przekształceń i zabudowy, w tym najcenniejszych terenów pod względem przyrodniczym. W projekcie POG wskazano rozległe strefy SO – terenów otwartych, która obejmuje doliny w obniżeniach rzek, cieków i bagien oraz pozostałe wartościowe pod względem przyrodniczym tereny. Pozytywnie należy ocenić wydzielenie wielu stref, które stanowią będą przeciwwagę dla procesów urbanizacyjnych. W strefach tych znajdują się tereny lasów oraz tereny rolne, doliny cieków oraz tereny, które w opracowaniu ekofizjograficznym są rekomendowane do objęcia ochroną.

Reasumując nie przewiduje się znaczącego pogorszenia walorów przyrodniczych, w tym Siedlisk przyrodniczych, w związku z przyszłą realizacją zmian zagospodarowania w obrębie poszczególnych stref.

W stosunku do całego obszaru projekt POG wprowadza podstawowe wskaźniki urbanistyczne. Określa min. minimalny udział powierzchni biologicznie czynnej, maksymalną nadziemną intensywność zabudowy, maksymalną wysokość zabudowy oraz maksymalny udział powierzchni zabudowy. Ustalone w POG właściwie strefy zapewniają wprowadzenie w miejscowych planach zagospodarowania przestrzennego rozwiązań, które nie będą powodowały znaczących negatywnych oddziaływań oraz zapewnią możliwość rozwoju gminy w zgodzie z zasadami zrównoważonego rozwoju i poszanowania przyrody.

W projekcie POG nie wprowadzono zapisów dotyczących kompensacji przyrodniczej. Zakres kompensacji przyrodniczej może zostać określony, zgodnie z art. 75 ust. 4 i 5 prawa ochrony środowiska w pozwoleniu na budowę lub w decyzji o środowiskowych uwarunkowaniach. Na terenie objętym POG, po przeprowadzonej analizie nie prognozuje się wystąpienia terenów, na których wprowadzenie urbanizacji powodowałyby konieczność wykonania kompensacji przyrodniczej (brak stwierdzenia negatywnego wpływu na cenne siedliska przyrodnicze).

Objęty analizą projekt nie zawiera rozwiązań alternatywnych. Jest on zgodny z podstawowymi zasadami ochrony środowiska oraz z głównymi uwarunkowaniami zagospodarowania przestrzennego miasta. Wykluczono rozwiązania planistyczne mogące stwarzać konflikty lub kolizje z wymogami ochrony środowiska, dzięki czemu są zgodne z warunkami i możliwościami środowiskowymi obszaru. W związku z powyższym uznaje się, że sporządzanie rozwiązań alternatywnych do przedmiotowego projektu jest niecelowe.

Ustalenia planu ogólnego, wyrażane w dyspozycjach funkcjonalno-przestrzennych stref planistycznych, nie przewidują nowych sposobów zagospodarowania mogących oddziaływać trans-granicznie na komponenty środowiska. W związku z czym nie stwierdzono oddziaływania transgranicznego, wymagającego wszczęcia procedury przewidzianej w Konwencji z Espoo – potwierdzonej przez ustawę „Prawo ochrony środowiska”.

15. Wykorzystane materiały

- 1) Polityka ekologiczna państwa 2030 – przyjęta przez Radę Ministrów dn. 16 lipca 2019 r.
- 2) Plan Zagospodarowania Przestrzennego Województwa Mazowieckiego - uchwała nr 22/18 Sejmiku Województwa Mazowieckiego z dnia 19 grudnia 2018 r.
- 3) Studium uwarunkowań i kierunków zagospodarowania przestrzennego gminy Orońsko - uchwała nr XI/97/99 Rady Gminy Orońsko z dnia 30 kwietnia 1999 r.
- 4) Program Ochrony Środowiska dla Gminy Orońsko na lata 2021 – 2024 z perspektywą do roku 2028 aktualizacja.
- 5) Strategia Rozwoju Gminy Orońsko na lata 2016 – 2022.
- 6) Prognoza oddziaływania na środowisko, projektu zmiany Studium uwarunkowań i kierunków zagospodarowania przestrzennego gminy Orońsko – Smolec, kwiecień 2022 r.
- 7) Roczna Ocena Jakości Powietrza w Województwie Mazowieckim, raport wojewódzki za rok 2024 – GIOŚ Warszawa, 2025 r.
- 8) Charakterystyka hydrogeologiczna regionów wodnych, Państwowy Instytut Geologiczny, Warszawa 2007 r.
- 9) Informator PSH Główne Zbiorniki Wód Podziemnych w Polsce – PIG Warszawa 2017 r.
- 10) Geoportal Powiatu Szydłowieckiego (<https://szydlowiecki.e-mapa.net/>).
- 11) Centrum Doradztwa Rolniczego w Brwinowie Woda w Rolnictwie i na Obszarach Wiejskich (<https://woda.cdr.gov.pl/index.php/woda-w-produkcji-rolniczej/elementy-krajobrazu-rolniczego>).
- 12) Wspólna Platforma Kartografii Geologicznej (<https://geologia.pgi.gov.pl/mapy/>).
- 13) Mapa Glebowo Rolnicza (<https://mapy.geoportal.gov.pl/>).
- 14) Portal Jakościowy Wód Powierzchniowych (<https://wody.gios.gov.pl/pjwp/maps/>).
- 15) Korytarze Ekologiczne – pracownia na rzecz wszystkich Istot (<https://korytarze.pl/mapa/mapa-korytarzy-ekologicznych-w-polsce>).
- 16) Regionalna Dyrekcja Ochrony Środowiska w Warszawie: „Światowy Dzień Mokradeł” (02.02.2025) (<https://www.gov.pl/web/rdos-warszawa>).
- 17) Geoportal Województwa Mazowieckiego (<https://msip.wrotamazowska.pl/msip>).
- 18) Mapy w serwisie internetowym (<https://mbpr.pl/audyt-krajobrazowy/>).
- 19) Mapy w serwisie internetowym „Geoserwis” GDOŚ (<https://geoserwis.gdos.gov.pl>).
- 20) Mapy w serwisie internetowym "Geoportal" (<http://maps.geoportal.gov.pl>).
- 21) Mapy w serwisie internetowym "Mapa korytarzy ekologicznych w Polsce" (<https://mapa.korytarze.pl>).